

# แผนพัฒนาท้องถิ่น (พ.ศ.๒๕๖๖ - ๒๕๗๐)



องค์การบริหารส่วนตำบลวังไคร้  
อำเภอท่ายาง จังหวัดเพชรบุรี

“พัฒนาโครงสร้างพื้นฐาน ยกมาตรฐานคุณภาพชีวิต  
ส่งเสริมเศรษฐกิจให้ชุมชน รณรงค์การมีส่วนร่วม  
เป็นศูนย์รวมการให้บริการ มีการบริหารจัดการที่เป็นเลิศ”

สำนักปลัด

องค์การบริหารส่วนตำบลวังไคร้  
อำเภอท่ายาง จังหวัดเพชรบุรี

# แผนพัฒนาท้องถิ่น (พ.ศ.๒๕๖๖ – ๒๕๗๐)



องค์การบริหารส่วนตำบลวังไคร้  
อำเภอท่ายาง จังหวัดเพชรบุรี

“พัฒนาโครงสร้างพื้นฐาน ยกมาตรฐานคุณภาพชีวิต  
ส่งเสริมเศรษฐกิจให้ชุมชน รณรงค์การมีส่วนร่วม  
เป็นศูนย์รวมการให้บริการ มีการบริหารจัดการที่เป็นเลิศ”

.....

สำนักปลัด

องค์การบริหารส่วนตำบลวังไคร้  
อำเภอท่ายาง จังหวัดเพชรบุรี



ประกาศองค์การบริหารส่วนตำบลวังไคร้  
เรื่อง ใช้แผนพัฒนาท้องถิ่น (พ.ศ. ๒๕๖๖ - ๒๕๗๐)

\*\*\*\*\*

ด้วยองค์การบริหารส่วนตำบลวังไคร้ ได้ดำเนินการจัดทำทบทวนแผนพัฒนาท้องถิ่น ตามระเบียบกระทรวงมหาดไทย ว่าด้วยการจัดทำแผนพัฒนาขององค์กรปกครองส่วนท้องถิ่น พ.ศ.๒๕๕๘ (ข้อ ๑๗) และที่แก้ไขเพิ่มเติม โดยสภาองค์การบริหารส่วนตำบลวังไคร้ ได้พิจารณาและมีมติเห็นชอบร่างแผนพัฒนาดังกล่าว ในคราวประชุมสภา สมัยวิสามัญ สมัยที่ ๑/๒๕๖๔ เมื่อวันที่ ๑๖ พฤษภาคม พ.ศ. ๒๕๖๔ ณ ห้องประชุมองค์การบริหารส่วนตำบลวังไคร้ เป็นที่เรียบร้อยแล้ว

ดังนั้น เพื่อเป็นไปตามระเบียบกระทรวงมหาดไทย ว่าด้วยการจัดทำแผนพัฒนาขององค์กรปกครองส่วนท้องถิ่น พ.ศ. ๒๕๕๘ (ข้อ ๑๗) และที่แก้ไขเพิ่มเติมและเพื่อให้การบริหารงานขององค์การบริหารส่วนตำบลวังไคร้เป็นไปอย่างมีประสิทธิภาพ และสามารถนำแผนพัฒนาไปใช้ได้อย่างถูกต้อง รวมทั้งให้หน่วยงานที่เกี่ยวข้อง และประชาชนทั่วไปได้รับทราบ องค์การบริหารส่วนตำบลวังไคร้ จึงประกาศใช้แผนพัฒนาท้องถิ่น (พ.ศ. ๒๕๖๖ - ๒๕๗๐) โดยให้มีผลนับตั้งแต่ ณ วันประกาศเป็นต้นไป ทั้งนี้ สามารถขอดูหรือสอบถามเพิ่มเติมได้ที่ ศูนย์ข้อมูลข่าวสารขององค์การบริหารส่วนตำบลวังไคร้ ณ ที่ทำการองค์การบริหารส่วนตำบลวังไคร้ หมู่ที่ ๔ ตำบลวังไคร้ อำเภอท่ายาง จังหวัดเพชรบุรี โทรศัพท์ ๐๓๒-๕๕๖๑๑๐

จึงประกาศให้ทราบโดยทั่วกัน

ประกาศ ณ วันที่ ๓๐ กันยายน พ.ศ. ๒๕๖๔

(ลงชื่อ)

(นายยม เกตุพยัคฆ์)

นายกองค์การบริหารส่วนตำบลวังไคร้

## คำนำ

ด้วยกระทรวงมหาดไทยพิจารณาแล้วเห็นว่า แผนพัฒนาจังหวัด แผนพัฒนากลุ่มจังหวัด แผนพัฒนาภาคมีระยะเวลา ๕ ปี ดังนั้น เพื่อให้แผนพัฒนาขององค์กรปกครองส่วนท้องถิ่นในปัจจุบันมีระยะเวลา ๕ ปี (พ.ศ.๒๕๖๖-๒๕๗๐) มีความสอดคล้องและเชื่อมโยงกับแผนพัฒนาจังหวัด แผนพัฒนากลุ่มจังหวัด แผนพัฒนาภาค ตลอดจนสามารถบูรณาการแผนงาน/โครงการ/กิจกรรมและงบประมาณในพื้นที่ได้อย่างมีประสิทธิภาพ อันจะก่อให้เกิดประโยชน์สูงสุดแก่ประชาชน กระทรวงมหาดไทยจึงอาศัยอำนาจตามข้อ ๕ แห่งระเบียบกระทรวงมหาดไทยว่าด้วยการจัดทำแผนพัฒนาขององค์กรปกครองส่วนท้องถิ่น พ.ศ.๒๕๔๘ และที่แก้ไขเพิ่มเติม ชักซ้อมแนวทางการทบทวนแผนพัฒนาท้องถิ่น พร้อมทั้งกำหนดระยะเวลาแผนพัฒนาท้องถิ่นเป็นระยะเวลา ๕ ปี (พ.ศ.๒๕๖๖-๒๕๗๐) และให้องค์กรปกครองส่วนท้องถิ่นถือปฏิบัติ นั้น

“แผนพัฒนาท้องถิ่น” หมายความว่า แผนพัฒนาขององค์กรปกครองส่วนท้องถิ่นที่กำหนดวิสัยทัศน์ ประเด็นยุทธศาสตร์ เป้าหมาย วัตถุประสงค์ ตัวชี้วัด ค่าเป้าหมายและกลยุทธ์ โดยสอดคล้องกับแผนพัฒนาจังหวัด ยุทธศาสตร์การพัฒนาขององค์กรปกครองส่วนท้องถิ่นในเขตจังหวัด แผนพัฒนาอำเภอ แผนพัฒนาตำบล แผนพัฒนาหมู่บ้านหรือแผนพัฒนาชุมชน อันมีลักษณะเป็นการกำหนดรายละเอียดแผนงาน โครงการพัฒนา ที่จัดทำขึ้นสำหรับปีงบประมาณแต่ละปี ซึ่งมีความต่อเนื่องและเป็นแผนก้าวหน้าและให้หมายความรวมถึงการเพิ่มเติมหรือเปลี่ยนแปลงแผนพัฒนาท้องถิ่น

องค์การบริหารส่วนตำบลวังไคร้ ทวีงเป็นอย่างยิ่งว่าแผนพัฒนาท้องถิ่น (พ.ศ.๒๕๖๖-๒๕๗๐) ฉบับนี้ จะได้ใช้เป็นแนวทางจัดทำงบประมาณประจำปีและตอบสนองความต้องการของประชาชนในเขตองค์การบริหารส่วนตำบลวังไคร้อย่างมีประสิทธิภาพต่อไป

องค์การบริหารส่วนตำบลวังไคร้

แผนพัฒนาท้องถิ่น  
(พ.ศ.๒๕๖๖ - ๒๕๗๐)  
ขององค์การบริหารส่วนตำบลวังไคร้ อำเภอท่ายาง จังหวัดเพชรบุรี

ส่วนที่ ๑ สภาพทั่วไปและข้อมูลพื้นฐาน

๑. ด้านกายภาพ

๑.๑ ที่ตั้งของหมู่บ้านหรือชุมชนตำบลตำบลวังไคร้ เป็นตำบลหนึ่งของอำเภอท่ายาง จังหวัดเพชรบุรี ตั้งอยู่ห่างจากอำเภอท่ายางไปทางทิศตะวันตกเฉียงใต้ ประมาณ ๑๗ กิโลเมตร มีอาณาเขตติดต่อกับตำบลต่างๆ ดังนี้

ทิศเหนือ	ติดต่อกับ	ต.ท่าแลง	อ.ท่ายาง	จ.เพชรบุรี
ทิศใต้	ติดต่อกับ	ต.ท่าไม้รวก	อ.ท่ายาง	จ.เพชรบุรี
ทิศตะวันออก	ติดต่อกับ	ต.ท่าแลง	อ.ท่ายาง	จ.เพชรบุรี
ทิศตะวันตก	ติดต่อกับ	ต.วังจันทร์	อ.แก่งกระจาน	จ.เพชรบุรี

๑.๒ ลักษณะภูมิประเทศตำบลวังไคร้ มีลักษณะภูมิประเทศเป็นที่ราบลุ่ม ลาดเขาจากทิศเหนือและทิศใต้ ลงมาสู่ตอนกลางของพื้นที่ โดยมีลำห้วยแม่ประจันต์ไหลผ่านกลางตำบล ในฤดูฝน (ส่วนฤดูแล้งน้ำจะแห้ง) ทำให้แบ่งพื้นที่ของตำบลเป็นสองฝั่งแม่น้ำ ทางด้านทิศใต้มีภูเขาแบ่งเขตตำบลวังไคร้กับตำบลท่าไม้รวก

๑.๓ ลักษณะภูมิอากาศ ตำบลวังไคร้ มีลักษณะภูมิอากาศร้อนชื้น และมีฝนตกเฉพาะฤดู

๑.๔ ลักษณะของดิน ตำบลวังไคร้ ลักษณะของดินมีทั้งดินร่วนเหนียวปนทราย และร่วนปนทราย ตำบลวังไคร้ มีชุดดิน ๓ ชุด คือ

๑. ดินชุดกำแพงแสน เป็นดินร่วนปนทรายแห้ง มีสีน้ำตาลหรือน้ำตาลปนแดง ดินล่างลึก ๆ มีจุดประสีเทาและสีน้ำตาล อาจมีแร่ไมก้า หรือก้อนปูนปะปนอยู่ เหมาะสำหรับปลูกพืชไร่ไม่ผล ผักบริเวณหมู่ ๕, ๑๐

๒. ดินชุดเพชรบุรี เนื้อดินเป็นดินร่วนมีสีน้ำตาลปนเทา มีจุดประสีน้ำตาล-เทา หรือน้ำตาลปนเหลืองมีแร่ไมก้าปนอยู่ เกิดจากตะกอนลำน้ำ พบบนส่วนต่ำของชั้นดินริมน้ำ สภาพพื้นที่ค่อนข้างเรียบ ใช้ปลูกผัก ไม้ผล ข้าว พืชไร่ พบที่ หมู่ ๕, ๖, ๗, ๘

๓. ดินชุดนครปฐมเป็นดินที่มีเนื้อดินเหนียว สีเทาหรือน้ำตาลปนเทา พบจุดประสีเหลือง สีน้ำตาลหรือสีแดงปะปนตลอดชั้นดิน กลุ่มดินที่เกิดจากวัตถุต้นกำเนิดพวกตะกอนลำน้ำ เป็นดินลึก การระบายน้ำค่อนข้างเร็ว พบบริเวณพื้นที่ราบเรียบ ใช้ทำนาและไม้ผลบางส่วนพบที่หมู่ที่ ๑, ๒, ๓, ๔, ๙

๑.๕ ลักษณะของแหล่งน้ำ

๑. สระน้ำ จำนวน ๑๑ แห่ง

สระตาชิน	หมู่ที่ ๒ บ้านห้วยเสือ	๑ ลูก
สระหนองเจ๊กรี	หมู่ที่ ๔ บ้านหนองกระทุ่ม	๑ ลูก
สระบ่อพุทธา	หมู่ที่ ๔ บ้านหนองกระทุ่ม	๑ ลูก
สระหนองไผ่แก้ว	หมู่ที่ ๕ บ้านท่าหัวลบ	๑ ลูก
สระหมู่ที่ ๕	หมู่ที่ ๕ บ้านท่าหัวลบ	๑ ลูก
สระเขาป้อม	หมู่ที่ ๕ บ้านท่าหัวลบ	๑ ลูก
สระหนองหว่า	หมู่ที่ ๗ บ้านหนองหว่า	๑ ลูก
สระหนองมะค่า	หมู่ที่ ๗ บ้านหนองหว่า	๑ ลูก
สระหนองบัว	หมู่ที่ ๘ บ้านฝั่งท่า	๑ ลูก
สระหนองแก	หมู่ที่ ๑๐ บ้านหนองแก	๒ ลูก

## ๒. ลำห้วย จำนวน ๑๑ แห่ง

ห้วยแม่ประจันต์	หมู่ที่ ๑ - ๑๐
ห้วยหนองแพบ	หมู่ที่ ๒
ห้วยเสือ	หมู่ที่ ๒
ห้วยคาบ	หมู่ที่ ๒,๓
ห้วยดินสอ	หมู่ที่ ๕
ห้วยหนองไผ่	หมู่ที่ ๗
ห้วยน้อย	หมู่ที่ ๗
ห้วยลำไทร	หมู่ที่ ๗,๘
ห้วยหนองขาว	หมู่ที่ ๘
ห้วยหนองกระทือ	หมู่ที่ ๑๐
ห้วยปลาตุ๊ก	หมู่ที่ ๑๐

## ๓. บ่อบาดาลที่ใช้งานได้ จำนวน ๑๐ บ่อ

หมู่ที่ ๗ บริเวณสระน้ำบ้านหนองหว้า ๒ บ่อ	ปีงบ ๒๕๕๗ โดย สทบ.เขต ๘
หมู่ที่ ๗ หมายเลขบ่อ ๕๗๐๘C๐๓๔	ปีงบ ๒๕๕๗ โดย สทบ.เขต ๘
หมู่ที่ ๓ หมายเลขบ่อ ๕๘๐๘C๐๑๙	ปีงบ ๒๕๕๘ โดย สทบ.เขต ๘
หมู่ที่ ๑๐ หมายเลขบ่อ ๕๘๐๘C๐๒๓	ปีงบ ๒๕๕๘ โดย สทบ.เขต ๘
หมู่ที่ ๗ หมายเลขบ่อ ๕๘๐๘C๐๒๔	ปีงบ ๒๕๕๘ โดย สทบ.เขต ๘
หมู่ที่ ๑๐ หมายเลขบ่อ ๕๘๐๘C๐๑๙	ปีงบ ๒๕๕๙ โดย สทบ.เขต ๘
หมู่ที่ ๑๐ หมายเลขบ่อ ๕๘๐๘C๐๒๑	ปีงบ ๒๕๕๙ โดย สทบ.เขต ๘
หมู่ที่ ๓ หมายเลขบ่อ ๕๘๐๘C๐๒๒	ปีงบ ๒๕๕๙ โดย สทบ.เขต ๘ หมู่ที่ ๗
หมายเลขบ่อ AFD๘๘๐๗	ปีงบ ๒๕๕๑ โดยกรมทรัพยากรน้ำบาดาล

หมู่ที่ ๗ หมายเลขบ่อ ๒๗๔๐๒๕๙-๐๐๐๕ รหัสบ่อ พบ.๗๖-๑๒-๐๐๒ ปีงบ ๒๕๕๙ โดย ปก.จังหวัดเพชรบุรี

หมู่ที่ ๑๐ หมายเลขบ่อ ๒๗๔๐๒๕๙-๐๐๐๔ รหัสบ่อ พบ.๗๖-๑๒-๐๐๓ ปีงบ ๒๕๕๙ โดย ปก.จังหวัดเพชรบุรี

๑.๖ ลักษณะของไม้และป่าไม้ป่าชุมชนบ้านหนองหว้า พื้นที่ ๑๖๘ ไร่ อยู่ทางตอนใต้ของตำบล มีพันธุ์ไม้ เช่น หว้า ราชพฤกษ์ อินทนิล สะเดา ชี่เหล็ก ฯลฯ

## ๒. ด้านการเมืองการปกครอง

๒.๑ เขตการปกครองตำบลวังไคร้ แบ่งขอบเขตการปกครองออกเป็น ๑๐ หมู่บ้าน คือ

หมู่ที่ ๑ บ้านแม่ประจันต์	ผู้ใหญ่บ้าน หมู่ที่ ๑ นายวัชร ปีกทรัพย์
หมู่ที่ ๒ บ้านห้วยเสือ	ผู้ใหญ่บ้าน หมู่ที่ ๒ นางอัจฉราวรรณ มาขสวัสดิ์
หมู่ที่ ๓ บ้านวังไคร้	ผู้ใหญ่บ้าน หมู่ที่ ๓ นายธีรยุทธ นาคน้อย
หมู่ที่ ๔ บ้านหนองกระทุ่ม	ผู้ใหญ่บ้าน หมู่ที่ ๔ นายบุญส่ง ทองคุ้ม
หมู่ที่ ๕ บ้านท่าหัวลบ	กำนันตำบลวังไคร้ นายheim เขียวมณี
หมู่ที่ ๖ บ้านแม่ประจันต์	ผู้ใหญ่บ้าน หมู่ที่ ๖ นายฤทธิ์ คำโต๊ะ
หมู่ที่ ๗ บ้านหนองหว้า	ผู้ใหญ่บ้าน หมู่ที่ ๗ นายวิโรจน์ พงษ์เทศ
หมู่ที่ ๘ บ้านฝั่งท่า	ผู้ใหญ่บ้าน หมู่ที่ ๘ นายสำรอง เทียนพนม
หมู่ที่ ๙ บ้านแม่ประจันต์	ผู้ใหญ่บ้าน หมู่ที่ ๙ นายถวิล คำเขียน
หมู่ที่ ๑๐ บ้านหนองแก	ผู้ใหญ่บ้าน หมู่ที่ ๑๐ นายณรงค์ฤทธิ์ เอี่ยมสำอางค์

## ๒.๒ การเลือกตั้ง

นายยม เกตุพยัคฆ์  
 นายจำลอง จันทร์ประไพ  
 นายไฉน โอศครวณ  
 นายอนุพล ประกายมุข  
 นายบำเพ็ญ แซ่ไป๋  
 นายธนู พันเชื้อ  
 นายภาณุวัฒน์ จำปารอด  
 นายคณาพล อังตระกูล  
 นายประพันธ์ ช่อเกตุ  
 นางสาวอุษามาส จิตคุ้ม  
 นายเปรมชัย แห่งหน  
 นายแสน จันทร์ช่วง  
 นายสำรวย ปิ่นทอง  
 นายอนาวิล สัตย์สาร  
 นายณรงค์ จันทร์ประไพ

นายกองค์การบริหารส่วนตำบลวังไคร้  
 รองนายกองค์การบริหารส่วนตำบลวังไคร้  
 รองนายกองค์การบริหารส่วนตำบลวังไคร้  
 เลขานุการนายกองค์การบริหารส่วนตำบลวังไคร้  
 ประธานสภา อบต.วังไคร้/ส.อบต. หมู่ที่ ๔  
 รองประธานสภา อบต.วังไคร้/ส.อบต. หมู่ที่ ๑  
 เลขานุการสภา อบต.วังไคร้/ปลัด.อบต.  
 สมาชิกสภา อบต.วังไคร้ หมู่ที่ ๒  
 สมาชิกสภา อบต.วังไคร้ หมู่ที่ ๓  
 สมาชิกสภา อบต.วังไคร้ หมู่ที่ ๕  
 สมาชิกสภา อบต.วังไคร้ หมู่ที่ ๖  
 สมาชิกสภา อบต.วังไคร้ หมู่ที่ ๗  
 สมาชิกสภา อบต.วังไคร้ หมู่ที่ ๘  
 สมาชิกสภา อบต.วังไคร้ หมู่ที่ ๙  
 สมาชิกสภา อบต.วังไคร้ หมู่ที่ ๑๐

## ๓. ประชากร

## ๓.๑ ข้อมูลเกี่ยวกับจำนวนประชากร

จำนวนประชากรตำบลวังไคร้				
หมู่บ้าน	ครัวเรือน	ชาย	หญิง	ประชากรรวม
หมู่ที่ ๑ บ้านแม่ประจันต์	๑๗๔	๒๒๙	๒๒๗	๔๕๖
หมู่ที่ ๒ บ้านห้วยเสือ	๒๙๗	๓๕๐	๓๐๗	๖๕๗
หมู่ที่ ๓ บ้านวังไคร้	๒๔๖	๒๘๒	๓๕๓	๖๓๕
หมู่ที่ ๔ บ้านหนองกระทุ่ม	๒๐๖	๒๙๘	๓๐๒	๖๐๐
หมู่ที่ ๕ บ้านท่าหัวลบ	๓๐๔	๔๒๒	๔๒๐	๘๔๒
หมู่ที่ ๖ บ้านแม่ประจันต์	๑๗๘	๒๕๙	๒๗๒	๕๓๑
หมู่ที่ ๗ บ้านหนองหว้า	๒๒๐	๒๖๙	๓๐๑	๕๗๐
หมู่ที่ ๘ บ้านฝั่งท่า	๑๑๙	๑๒๙	๑๕๕	๒๘๔
หมู่ที่ ๙ บ้านแม่ประจันต์	๑๖๖	๒๒๖	๒๕๘	๔๘๔
หมู่ที่ ๑๐ บ้านหนองแก	๑๒๐	๑๕๒	๑๘๑	๓๓๓
รวม	๒,๐๓๐	๒,๖๑๖	๒,๗๗๖	๕,๓๙๒

#### ๔. สภาพทางสังคม

##### ๔.๑ การศึกษา

-ระดับประถมศึกษาจำนวน ๓ แห่ง

- ๑.โรงเรียนบ้านท่าหัวลบ
- ๒.โรงเรียนวัดวังไคร้ (วชิรานุกูลประชาสรรค์)
- ๓.โรงเรียนบ้านแม่ประจันต์

-ระดับมัธยมศึกษา จำนวน ๒ แห่ง

- ๑.โรงเรียนวัดวังไคร้ (วชิรานุกูลประชาสรรค์)
  - ๒.โรงเรียนบ้านแม่ประจันต์
- มีศูนย์พัฒนาเด็กเล็ก ๒ แห่ง
๑. ศูนย์พัฒนาเด็กเล็กวังไคร้
  ๒. ศูนย์พัฒนาเด็กเล็กบ้านแม่ประจันต์

##### ๔.๒ สาธารณสุข

- มีโรงพยาบาลส่งเสริมสุขภาพ ๒ แห่ง

๑. โรงพยาบาลส่งเสริมสุขภาพตำบลวังไคร้
๒. โรงพยาบาลส่งเสริมสุขภาพตำบลบ้านฝั่งท่า

##### ๔.๓ อาชญากรรม

##### ๔.๔ ยาเสพติด

#### ๕. ระบบบริการพื้นฐาน

##### ๕.๑ การคมนาคมขนส่ง

๑. ถนนสาย ๓๔๙๙ แก่งกระจาน – เขื่อนเพชร (รถตู้แก่งกระจาน – กทม.วังผ่าน)
๒. ถนนสายบ้านแม่ประจันต์ – บ้านหนองแก
๓. ถนนพบ.๔๐๑๙ แม่ประจันต์ – หนองเตียน
๔. ถนนสายทุ่งน้อย - หนองหว่า
๕. ถนนสายหนองแก – หนองหงษ์
๖. ถนนฝั่งท่า – หนองมะค่า
๗. ถนนบ้านท่าหัวลบ – บ้านหนองกระทุ่ม
๘. ถนนบ้านวังไคร้ – หนองกระทุ่ม
๙. สะพานคอนกรีตได้แก่ สะพานบ้านวังไคร้ – บ้านฝั่งท่า , สะพานบ้านท่าหัวลบ – บ้านหนองแก, สะพานแม่ประจันต์

๕.๒ การไฟฟ้า ตำบลวังไคร้ มีไฟฟ้าใช้ในทุกหมู่บ้าน โดยจำนวนที่มีไฟฟ้าใช้ ร้อยละ ๙๗

๕.๓ การประปา มีระบบประปาหมู่บ้าน ๑๐ แห่ง

- แห่งที่ ๑ ระบบประปาหมู่บ้านแบบผิวดินขนาดใหญ่ หมู่ที่ ๑
- แห่งที่ ๒ ระบบประปาหมู่บ้านแบบผิวดินขนาดใหญ่ หมู่ที่ ๒
- แห่งที่ ๓ ระบบประปาหมู่บ้านแบบผิวดินขนาดใหญ่ หมู่ที่ ๓



- แห่งที่ ๔ ระบบประปาหมู่บ้านแบบผิวดินขนาดใหญ่ หมู่ที่ ๔  
 แห่งที่ ๕ ระบบประปาหมู่บ้านแบบผิวดินขนาดใหญ่ หมู่ที่ ๕  
 แห่งที่ ๖ ระบบประปาหมู่บ้านแบบบาดาล หมู่ที่ ๖  
 แห่งที่ ๗ ระบบประปาหมู่บ้านแบบผิวดินขนาดใหญ่ หมู่ที่ ๗  
 แห่งที่ ๘ ระบบประปาหมู่บ้านแบบผิวดินขนาดใหญ่ หมู่ที่ ๘  
 แห่งที่ ๙ ระบบประปาหมู่บ้านแบบผิวดินขนาดใหญ่ หมู่ที่ ๙  
 แห่งที่ ๑๐ ระบบประปาหมู่บ้านแบบผิวดินขนาดกลาง หมู่ที่ ๑๐  
 ๕.๔ ไปรษณีย์หรือการสื่อสารหรือการขนส่ง และวัสดุ ครุภัณฑ์

## ๖. ระบบเศรษฐกิจ

๖.๑ การเกษตรตำบลวังไคร้ ลักษณะพื้นที่เป็นที่ราบลุ่มซึ่งเหมาะสำหรับการทำการเกษตรกรรม นอกจากนี้ สำหรับพืชผลทางการเกษตรที่สร้างรายได้หลักแก่ประชาชนในตำบลมากที่สุดคือ “มะนาว” รองลงมาคือกล้วยและข้าว

### พันธุ์พืชเศรษฐกิจตำบลวังไคร้

- มะนาว นิยมปลูกพันธุ์แป้นราไฟ ๘๐% ที่เหลือเป็นอิมันและมะนาวหนัง
- ข้าว เกษตรกรปลูกพันธุ์ที่ทางราชการส่งเสริม เช่น ชัยนาท ๑
- กล้วย ปลูกกล้วยน้ำว้าเป็นอันดับ ๑ รองลงมาคือ กล้วยไข่และกล้วยหอมทอง
- ชมพู่ ใช้พันธุ์เพชรสุพรรณ แต่มีปริมาณไม่มากนัก
- มะม่วง พันธุ์ที่ปลูก ได้แก่ น้ำดอกไม้ เขียวเสวย โชคอนันต์ ฟ้าลั่น อกร่อง
- กระท้อน พันธุ์ที่ปลูก พุยฝ้าย นิมนวล ทับทิม
- อ้อย เป็นอ้อยปลูกส่งโรงงาน ปัจจุบันมีไม่มากนัก บริเวณหมู่ที่ ๗ ส่วนใหญ่ย้ายไปปลูกนอกตำบลเกือบหมด
- พืชผัก ที่ปลูก ได้แก่ ถั่วฝักยาว แตงกวา กะหล่ำดอก กะหล่ำปลี มะเขือเปราะเจ้าพระยา คื่นฉ่ำ

### การใช้ที่ดิน

พื้นที่ปลูกข้าว	๗,๔๘๐	ไร่
พื้นที่ปลูกไม้ผลไม่ยืนต้น	๓,๔๖๔	ไร่
พื้นที่ปลูกพืชไร่	๘๒๑	ไร่
พื้นที่ปลูกผัก	๒๗๗	ไร่
พื้นที่ทำการเกษตรอื่น ๆ	๓๒๗	ไร่
พื้นที่อื่นๆ ที่อยู่อาศัยที่ว่างเปล่า	๒,๔๙๕	ไร่

๖.๒ การประมงตำบลวังไคร้ มีเกษตรกรผู้ทำการประมง และได้ขึ้นทะเบียนกับประมงท่ายาง จำนวน

รวม ๖๕ ราย

หมู่ที่ ๑ จำนวน ๑	ราย
หมู่ที่ ๒ จำนวน ๑	ราย
หมู่ที่ ๓ จำนวน ๑	ราย
หมู่ที่ ๔ จำนวน ๒	ราย
หมู่ที่ ๗ จำนวน ๖	ราย
หมู่ที่ ๙ จำนวน ๕	ราย
หมู่ที่ ๑๐ จำนวน ๒	ราย

### ๖.๓ การปลูกสัตว์

- โค, กระบือ เลี้ยงแบบธรรมชาติ ไม่เลี้ยงด้วยอาหารสำเร็จรูป
- สุกร นิยมเลี้ยงไว้ทำพิธีกรรม เช่น เสนเรื่อน บ้านละ ๑ - ๒ ตัว
- ไก่ เป็ด เลี้ยงปล่อยตามบ้าน เป็นพันธุ์พื้นเมือง รายละ ๕ - ๒๐ ตัว
- ปลา กัดเซิงพาณิชย์ จะเลี้ยงในบ่อซีเมนต์ในปริมาณที่ไม่มาก

### ๖.๔ การบริการ

- จุดตรวจแยกชลประทานราษฎร์ (ตุ๋ยามวังไคร้)
- ตุ๋ยามตำรวจทางหลวงวังจันทร์
- ปั้มน้ำมัน ๒ แห่ง

### ๖.๕ การท่องเที่ยว

- มีสถานที่ท่องเที่ยวของเอกชน ลักษณะที่พักตากอากาศ ชื่อ เดอะ คาแนลการ์เด้น รีสอร์ท ที่ตั้ง ๘๐ หมู่ที่ ๒ ตำบลวังไคร้ อำเภอนาทายาง จังหวัดเพชรบุรี

### ๖.๖ อุตสาหกรรม

-

### ๖.๗ การพาณิชย์และกลุ่มอาชีพ

- กลุ่มสบู่สมุนไพรบ้านท่าหัวลบ
- กลุ่มผลิตกล้วยกวน หมู่ที่ ๓
- กลุ่มนวดแผนไทยตำบลวังไคร้
- กลุ่มผลิตน้ำส้มควันไม้หมู่ที่ ๑๐
- กลุ่มทอผ้าบ้านแม่ประจันต์

### ๖.๘ แรงงานตำบลวังไคร้ มีผู้ใช้แรงงานซึ่งประกอบอาชีพรับจ้าง ร้อยละ ๓

## ๗. เศรษฐกิจพอเพียง (ด้านเกษตรและแหล่งน้ำ)

### ๗.๑ ข้อมูลพื้นฐานของหมู่บ้าน หรือชุมชน

ประวัติหมู่บ้านหมู่ที่ ๑ บ้านแม่ประจันต์ เป็นอีกหมู่บ้านหนึ่งที่อยู่ในตำบลวังไคร้ อำเภอนาทายาง จังหวัดเพชรบุรี มีประวัติความเป็นมาตามที่ กำนันผู้ใหญ่บ้านได้เล่าให้ฟังว่า แต่เดิมนั้นหมู่บ้านแม่ประจันต์ กำเนิดมาตั้งแต่ในสมัยพระบาทสมเด็จพระจุลจอมเกล้าเจ้าอยู่หัว มีราษฎรเชื้อสายลาวโซ่งอพยพมาอาศัยอยู่จำนวน ๔ ครัวเรือน เรียกว่า “บ้านดงยาง” เนื่องจากมีต้นยางขึ้นสองฝั่งลำห้วย ต่อมาได้มาตั้งที่ว่าการอำเภอขึ้น ที่หมู่ที่ ๓ บ้านวังไคร้ เรียกว่า “ตำบลแม่ประจันต์” และต่อมาได้ย้ายไปอยู่ที่อำเภอนาทายาง หมู่บ้านแม่ประจันต์ จึงใช้ชื่อเรียกหมู่บ้านว่า “บ้านแม่ประจันต์”

ที่ตั้ง บ้านแม่ประจันต์ ตั้งอยู่ห่างจากอำเภอนาทายาง ๑๑ กิโลเมตร ทิศเหนือ ติดต่อกับ บ้านห้วยเสือ ทิศใต้ติดต่อกับ ตำบลท่าไม้รวก ทิศตะวันออกติดต่อกับหมู่ที่ ๔ ตำบลวังไคร้ ทิศตะวันตกติดต่อกับหมู่ที่ ๒, ๓, ๖ ตำบลวังไคร้ ลักษณะภูมิประเทศ เป็นราบลุ่ม มีลำห้วยแม่ประจันต์ไหลผ่าน พื้นที่ส่วนใหญ่เป็นที่ราบลุ่ม เหมาะสำหรับการทำนา ทำไร่ ปลูกมะนาว กล้วยน้ำว้า และปลูกข้าว จำนวนครัวเรือนและประชากร

หมู่ที่ ๑ บ้านแม่ประจันต์ มีครัวเรือน ๑๗๑ ครัวเรือน ประชากรชาย ๒๓๔ คน หญิง ๒๓๘ คน รวม ๔๖๔ คน มีพื้นที่ ๒,๐๓๐ ตารางกิโลเมตรอาชีพ (๑) อาชีพเกษตรกรรม (๒) อาชีพรับจ้างทั่วไป

ประวัติหมู่บ้านหมู่ที่ ๒ บ้านห้วยเสือ ตำบลวังไคร้ อำเภอนาทายาง จังหวัดเพชรบุรี จัดตั้งมาเป็นเวลาร้อยกว่าปี สมัยก่อน มีเรื่องเล่าว่ามีคนเลี้ยงวัว ชื่อ นายแดง ปลูกบ้านอยู่บริเวณนี้มานาน พื้นที่หมู่บ้านนี้เป็นลำห้วย เป็นป่ารก มีเสือได้กัดกินลูกวัว ของนายแดง จนตาย ชาวบ้านช่วยกันล่าเสือตัวที่กินวัวจนสำเร็จ ชาวบ้านจึงขนาน

นามชื่อหมู่บ้านว่า “บ้านห้วยเสือ” บ้านห้วยเสือตั้งอยู่ห่างจากอำเภอท่ายาง ๑๖ กิโลเมตร ทิศเหนือจรดหมู่ที่ ๘ ตำบลท่าแลง ทิศใต้จรด หมู่ที่ ๔ ตำบลท่าแลง ทิศตะวันออกจรดอำเภอบ้านลาด ลักษณะภูมิประเทศ เป็นราบลุ่ม มีลำห้วยแม่ประจันต์ไหลผ่าน พื้นที่ส่วนใหญ่เป็นที่ราบลุ่ม เหมาะสำหรับทำนา ทำไร่ ปลูกมะนาว กลัวยน้ำว่า และปลูกข้าวจำนวนครัวเรือนและประชากรหมู่ที่ ๒ บ้านห้วยเสือ มีครัวเรือน ๒๘๙ ครัวเรือน ประชากรชาย ๓๕๕ คน หญิง ๓๑๐ คน รวม ๖๖๕ คน มีพื้นที่ ๑.๙๖๑ ตารางกิโลเมตรมีอาชีพ

(๑) อาชีพรับจ้างทั่วไป(๒) อาชีพทำไร่ (๓) อาชีพทำนา (๔) อาชีพค้าขาย

ประวัติหมู่บ้าน หมู่ที่ ๓ บ้านวังไคร้ ตำบลวังไคร้ อำเภอท่ายาง จังหวัดเพชรบุรี เป็นหมู่บ้านที่จัดตั้งขึ้นตั้งแต่สมัย ราชการที่ ๔ มีลำห้วยแม่ประจันต์ไหลผ่าน ชาวบ้านมาสร้างบ้านเรือนอยู่ใกล้ลำห้วยใช้น้ำเพื่อการเกษตร บริโภค และในลำห้วยมีวังน้ำอยู่มีต้นตะไคร้ขึ้นเป็นจำนวนมากคนรุ่นเก่าจึงเรียกขานว่าบ้านวังตะไคร้และเวลาผ่านไปเสียงเรียกสั้นลงจึงเหลือเพียง “วังไคร้” ที่ตั้งหมู่ที่ ๓ บ้านวังไคร้ ตำบลวังไคร้ อำเภอท่ายาง จังหวัดเพชรบุรี มีพื้นที่ส่วนใหญ่เป็นที่ราบลุ่มเหมาะสำหรับทำการเกษตร ทำนา - ทำไร่ , เลี้ยงสัตว์ ทิศเหนือ ติดต่อกับ ตำบลท่าแลง ทิศตะวันออก ติดต่อกับ บ้านห้วยเสือ ทิศตะวันตก ติดต่อกับ บ้านหนองกระทุ่ม ทิศใต้ ติดต่อกับ บ้านฝั่งท่า จำนวน ครัวเรือนและประชากร หมู่ที่ ๓ บ้านวังไคร้ มีครัวเรือน ๒๔๑ ครัวเรือน ประชากรชาย ๒๘๖ คน หญิง ๓๔๒ คน รวม ๖๒๘ คน มีพื้นที่ ๑.๕๘๒ ตารางกิโลเมตร อาชีพ (๑) ทำไร่ (๒) ทำนา (๓) ค้าขาย (๔) รับราชการ (๕) รับจ้างทั่วไป (๖) เลี้ยงสัตว์ (๗) พนักงานบริษัท

ประวัติหมู่บ้านหมู่ที่ ๔ บ้านหนองกระทุ่ม เป็นหมู่บ้านหนึ่งใน ๑๐ หมู่บ้าน ในตำบลวังไคร้ อำเภอท่ายาง จังหวัดเพชรบุรี เป็นหมู่บ้านที่เกิดขึ้นมานานนับร้อยปี แต่ไม่ทราบระยะเวลาที่แน่นอน พอลำดับได้ว่าในสมัยก่อน นั้นแรกก็มีบ้านเรือน ๑๑ หลังคาเรือน และอยู่ในความปกครองดูแลของ ผู้ใหญ่วัน จันทร์ประไพ และในทิศเหนือของหมู่บ้านมีหนองน้ำใหญ่ พร้อมด้วยต้นกระทุ่ม ที่เกิดขึ้นอยู่ริมหนองน้ำนั้นด้วย อย่างสง่างามเป็นที่ต้องตาต้องใจของชาวบ้านเลยทีเดียว จึงได้กลายเป็นที่มาของชื่อหมู่บ้านว่า “บ้านหนองกระทุ่ม” ที่ตั้งบ้านหนองกระทุ่มอยู่ห่างอำเภอท่ายาง ๑๔ กิโลเมตร พื้นที่เป็นที่ราบลุ่ม ประชากรใช้สำหรับทำการเกษตร ทิศเหนือติดตำบลท่าแลง ทิศใต้ ติดต่อกับลำห้วยแม่ประจันต์ ทิศตะวันออกติดต่อกับ หมู่ที่ ๘ ตำบลวังไคร้ ทิศตะวันตก ติดต่อกับ หมู่ที่ ๓ ตำบลวังไคร้ ทิศตะวันตกติด หมู่ที่ ๕ ตำบลวังไคร้ จำนวนครัวเรือนและประชากร หมู่ที่ ๔ บ้านหนองกระทุ่ม มี ครัวเรือน ๑๘๘ ครัวเรือน ประชากรชาย ๒๙๕ คน หญิง ๓๐๑ คน รวม ๕๙๖ คน มีพื้นที่ ๒.๒๐๓ ตารางกิโลเมตร อาชีพ (๑) เกษตรกรรม (๒) ค้าขาย (๓) รับจ้างทั่วไป (๔) เลี้ยงสัตว์

ประวัติหมู่บ้านหมู่ที่ ๕ บ้านท่าหัวลบ ในสมัยรัชกาลที่ ๕ ประมาณปี พ.ศ.๒๔๖๗ ทางราชการได้ตั้งหอรับกับพม่า บริเวณลำห้วยแม่ประจันต์ ตรงสถานที่ตั้งโรงเรียนบ้านท่าหัวลบเก่าจึงเรียกชื่อหมู่บ้านว่า บ้านท่าหอรับ ต่อมาได้เรียกเพี้ยนกันมากลายเป็น บ้านท่าหัวลบ และได้เปลี่ยนเป็นชื่อ “บ้านท่าหัวลบ” เมื่อปี พ.ศ.๒๔๘๓ ซึ่งในขณะนั้นมีนายหอม ผิวผ่อง ดำรงตำแหน่งผู้ใหญ่บ้านคนที่ ๒ และใช้ชื่อบ้านท่าหัวลบจนถึงปัจจุบัน บ้านท่าหัวลบตั้งอยู่ห่างจากอำเภอท่ายาง ๑๐ กิโลเมตร ทิศเหนือ ติดต่อกับ หมู่ที่ ๕ ตำบลท่าแลง ทิศใต้ติดต่อกับ ตำบลห้วยแม่ประจันต์แนวติดต่อกับหมู่ที่ บ้านหนองหว้า ทิศตะวันออกติดต่อกับหมู่ที่ ๔ บ้านหนองกระทุ่มตำบลวังไคร้ ทิศตะวันตกติดกับหมู่ที่ ๑๐ บ้านหนองแก มีลำห้วยแม่ประจันต์ไหลผ่านเหมาะสำหรับ ทำนา ทำไร่ ปลูกมะนาว กลัวยน้ำว่า และปลูกข้าวจำนวน ครัวเรือน และ ประชากร หมู่ที่ ๕ บ้านท่าหัวลบ มีครัวเรือน ๓๐๒ ครัวเรือน ประชากรชาย ๔๑๓ คน หญิง ๔๓๑ คน รวม ๘๔๔ คน มีพื้นที่ ๑,๔๕๔ ไร่ อาชีพ (๑) อาชีพเกษตรกรรมทำไร่ (๒) อาชีพทำสวน (๓) อาชีพทำสุสมุนไพรร (๔) อาชีพเลี้ยงไก่ไข่ (๕) อาชีพขนมหวาน (๖) อาชีพเลี้ยงไก่

ประวัติหมู่บ้านหมู่ที่ ๖ บ้านแม่ประจันต์ ความเป็นมาของหมู่บ้านแม่ประจันต์ ตามคำบอกเล่าของผู้เฒ่าผู้แก่เล่าต่อกันมาว่า เดิมมีข้าศึกมารุกรานและได้มีการประจัญบานกันบริเวณลำห้วยจึงเรียกลำห้วยนี้ว่าลำห้วยแม่ประจันต์

และได้ตั้งชื่อหมู่บ้านตามชื่อลำห้วยว่า “บ้านแม่ประจันต์” ตั้งแต่บัดนั้นเป็นต้นมาที่ตั้งหมู่ที่ ๖ บ้านแม่ประจันต์ เป็นพื้นที่ดินที่อุดมสมบูรณ์มีแหล่งน้ำธรรมชาติไหลผ่านหมู่บ้าน

แม่น้ำเพชรบุรีจากเขื่อนแก่งกระจานและแม่น้ำแม่ประจันต์ จากเขื่อนแม่ประจันต์ลักษณะดินเป็นดินร่วนปนทราย และดินเหนียว ส่วนใหญ่สามารถทำนา ปลูกพืชไร่ พืชล้มลุก ไร่นา ไร่กล้วย ไร่มะละกอ พืชผักต่างๆ ที่ชาวบ้าน ปลูกพืชเศรษฐกิจ หมู่ที่ ๖ บ้านแม่ประจันต์ ตั้งอยู่ที่ทิศตะวันตกของอำเภอท่ายาง อยู่ห่างจากอำเภอท่ายาง ประมาณ ๑๕ กิโลเมตร จำนวนครัวเรือนและประชากร หมู่ที่ ๖ บ้านแม่ประจันต์ มีครัวเรือน ๑๗๖ ครัวเรือน ประชากรชาย ๒๕๗ คน หญิง ๒๗๗ คน รวม ๕๓๔ คน มีพื้นที่ ๑.๓๖๔ ตารางกิโลเมตร อาชีพ (๑) รับจ้างทั่วไป (๒) ทำไร่ (๓) ทำนา (๔) ค้าขาย (๕) ปศุสัตว์

ประวัติหมู่บ้านหมู่ที่ ๗ บ้านหนองหัว เป็นหมู่บ้านหนึ่งของตำบลวังไคร้ ส่วนตอนล่างของบ้านหนองหัว ชาวบ้าน จะเรียกว่าบ้านหนองมะค่าที่ตั้งหมู่ที่ ๗ บ้านหนองหัว พื้นที่เป็นที่ราบลุ่ม ประชากรใช้สำหรับทำการเกษตร และมีบางส่วนที่เป็นที่ลาดเชิงเขา สำหรับใช้เลี้ยงสัตว์ อาณาเขต ทิศเหนือติดลำห้วยแม่ประจันต์ หมู่ที่ ๔ ตำบลวังไคร้ ทิศใต้ ติดต่อกับ ตำบลท่าไม้รวก ทิศตะวันออกติดต่อกับ หมู่ที่ ๘ ตำบลวังไคร้ ทิศตะวันตก ติดต่อกับ หมู่ที่ ๑๐ ตำบลวังไคร้ จำนวนครัวเรือนและประชากร หมู่ที่ ๗ บ้านหนองหัว มีครัวเรือน ๒๑๕ ครัวเรือน ประชากรชาย ๒๖๔ คน หญิง ๒๙๐ คน รวม ๕๕๔ คน มีพื้นที่ ๓.๕๔๔ ตารางกิโลเมตรอาชีพ (๑) รับจ้างทั่วไป (๒) ทำไร่ (๓) ทำนา (๔) ค้าขาย (๕) ธุรกิจส่วนตัว

ประวัติหมู่บ้านหมู่ที่ ๘ บ้านฝั่งท่า เป็นหมู่บ้านหนึ่งของตำบลวังไคร้ ที่ตั้งหมู่ที่ ๘ บ้านฝั่งท่า ทิศเหนือติดต่อกับลำห้วยแม่ประจันต์ หมู่ ๓ วังไคร้ ทิศใต้ติดต่อกับ หมู่ ๑๒ ตำบลท่าไม้รวก ทิศตะวันออกติดต่อกับ หมู่ ๖ ตำบลวังไคร้ ทิศตะวันออกติดต่อกับหมู่ ๗ ตำบลวังไคร้ จำนวนครัวเรือนและประชากร หมู่ที่ ๘ บ้านฝั่งท่า มีครัวเรือน ๑๕๗ ครัวเรือน ประชากรชาย ๑๒๔ คน หญิง ๑๕๓คน รวม ๒๘๕ คน มีพื้นที่ ๑.๓๓๐ ตารางกิโลเมตร อาชีพ (๑) รับจ้างทั่วไป (๒) ทำไร่-ทำนา (๓) รับข้าราชการ (๔) พนักงานรัฐวิสาหกิจ-พนักงานบริษัท (๕) ค้าขาย (๖) ธุรกิจส่วนตัว

ประวัติหมู่บ้านหมู่ที่ ๙ บ้านแม่ประจันต์ เป็นหมู่บ้านที่แยกออกมาจากหมู่ที่ ๑ บ้านแม่ประจันต์ ซึ่งเป็นอีกหมู่บ้านหนึ่งที่อยู่ในตำบลวังไคร้ อำเภอท่ายาง จังหวัดเพชรบุรี มีประวัติความเป็นมาตามที่กำนันผู้ใหญ่บ้านได้เล่าให้ฟังว่า แต่เดิมนั้นหมู่บ้านแม่ประจันต์ กำเนิดมาตั้งแต่ในสมัยพระบาทสมเด็จพระจุลจอมเกล้าเจ้าอยู่หัว มีราษฎรเชื้อสายลาวโง่อพยพมาอาศัยอยู่จำนวน ๔ ครัวเรือน เรียกว่า “บ้านดงยาง” เนื่องจากมีต้นยางขึ้นสองฝั่งลำห้วย ต่อมาได้มาตั้งว่าการอำเภอขึ้น ที่หมู่ที่ ๓ บ้านวังไคร้ เรียกว่า “ตำบลแม่ประจันต์” และต่อมาได้ย้ายไปอยู่ที่อำเภอท่ายาง หมู่บ้านแม่ประจันต์ จึงใช้ชื่อเรียกหมู่บ้านว่า “บ้านแม่ประจันต์” ที่ตั้งหมู่ที่ ๙ บ้านแม่ประจันต์ ตั้งอยู่ห่างจากอำเภอท่ายาง ๑๐ กิโลเมตร ทิศเหนือ ติดต่อกับ ตำบลท่าแลง ทิศใต้ติดต่อกับ ตำบลท่าไม้รวก ทิศตะวันออกติดต่อกับหมู่ที่ ๙ ตำบลวังไคร้ ทิศตะวันตกติดต่อกับหมู่ที่ ๒,๓,๖ ตำบลวังไคร้ ลักษณะภูมิประเทศ เป็นราบลุ่ม มีลำห้วยแม่ประจันต์ไหลผ่าน พื้นที่ส่วนใหญ่เป็นที่ราบลุ่ม เหมาะสำหรับการทำนา ทำไร่ ปลูกมะนาว กล้วยน้ำว้า และปลูกข้าว จำนวนครัวเรือนและประชากรหมู่ที่ ๙ บ้านแม่ประจันต์ มีครัวเรือน ๑๕๗ ครัวเรือน ประชากรชาย ๒๒๐ คน หญิง ๒๕๗ คน รวม ๔๗๗ คน มีพื้นที่ ๑.๘๙๗ ตารางกิโลเมตรอาชีพ (๑) เกษตรกรรม (๒) รับจ้างทั่วไป (๓) ทอผ้า (๔) ทำขนมหวาน (๕) เลี้ยงสุกร (๖) เลี้ยงไก่

ประวัติหมู่บ้าน เดิมหมู่ ๑๐ แยกหมู่บ้านไปจาก หมู่ ๕ บ้านท่าหัวลบ ในปี พ.ศ.๒๕๓๘ ราษฎรส่วนใหญ่จะไปทำไร่ และเป็นชาวบ้านไปจากหมู่บ้านท่าหัวลบ หนองกระทุ่ม วังไคร้ คำว่า หนองแก จากคำบอกเล่าจากคนรุ่นเก่า พอจะเชื่อถือได้ว่ามีต้นสะแกขึ้นอยู่ตามหนองน้ำ เมื่อก่อนนี้การแพทย์ยังไม่เจริญ ในชนบทผู้หญิงที่คลอดลูกจะนอนอยู่ไฟเป็นจำนวนหลายวัน ไม้ที่ใช้อุ้ไฟบางคนเรียกว่า ฟืน อยู่ไฟจะต้องใช้ไม้สะแก เพราะไม้ชนิดนี้ไม่กระทุไฟ เชื่อว่าเดิมเรียกชื่อหมู่บ้านว่า บ้านหนองสะแก แต่เนื่องจากคนชนบทในจังหวัดเพชรบุรี ออกเสียงหัวน คำสั้น จึงเหลือคำว่า “บ้านหนองแก” ที่ตั้ง หมู่ที่ ๑๐ บ้านหนองแก ตั้งอยู่ห่างจากอำเภอท่ายาง ๑๕ กิโลเมตร ทิศ

เหนือ จรด ตำบลวังจันทร์ ทิศใต้จรด ตำบลวังจันทร์ ทิศตะวันออก จรด หมู่ที่ ๕ ตำบลวังไคร้ ลักษณะภูมิประเทศ เป็นราบลุ่ม และมีบางส่วนเป็นที่ดอนมีความแห้งแล้ง ขาดน้ำสำหรับทำการเกษตร พื้นที่ลุ่มเหมาะสำหรับทำนา ทำไร่ ปศุกรรมาว กล้าย จำนวนครัวเรือนและประชากร หมู่ที่ ๑๐ บ้านหนองแก มีครัวเรือน ๑๑๙ ครัวเรือน ประชากรชาย ๑๕๓ คน หญิง ๑๗๗ คน รวม ๓๓๐ คน มีพื้นที่ ๓.๕๘๒ ตารางกิโลเมตร อาชีพ (๑) รับจ้างทั่วไป (๒) ทำไร่ (๓) ค้าขาย (๔) เลี้ยงสัตว์

### ๗.๒ ข้อมูลด้านการเกษตร

หมู่ที่ ๑	พื้นที่ทั้งหมด ๑,๙๔๔ ไร่	พื้นที่การเกษตร ๑,๗๔๑ ไร่
หมู่ที่ ๒	พื้นที่ทั้งหมด ๑,๔๘๐ ไร่	พื้นที่การเกษตร ๑,๓๓๒ ไร่
หมู่ที่ ๓	พื้นที่ทั้งหมด ๑,๕๗๕ ไร่	พื้นที่การเกษตร ๑,๔๔๗ ไร่
หมู่ที่ ๔	พื้นที่ทั้งหมด ๑,๐๘๐ ไร่	พื้นที่การเกษตร ๙๘๒ ไร่
หมู่ที่ ๕	พื้นที่ทั้งหมด ๑,๑๗๐ ไร่	พื้นที่การเกษตร ๘๗๒ ไร่
หมู่ที่ ๖	พื้นที่ทั้งหมด ๑,๓๖๔ ไร่	พื้นที่การเกษตร ๑,๒๕๙ ไร่
หมู่ที่ ๗	พื้นที่ทั้งหมด ๑,๗๕๐ ไร่	พื้นที่การเกษตร ๑,๑๕๗ ไร่
หมู่ที่ ๘	พื้นที่ทั้งหมด ๑,๒๘๐ ไร่	พื้นที่การเกษตร ๑,๑๗๘ ไร่
หมู่ที่ ๙	พื้นที่ทั้งหมด ๑,๕๗๐ ไร่	พื้นที่การเกษตร ๑,๓๗๖ ไร่
หมู่ที่ ๑๐	พื้นที่ทั้งหมด ๑,๖๕๑ ไร่	พื้นที่การเกษตร ๘๔๐ ไร่

โดยภาพรวมตำบลวังไคร้มีพืชเศรษฐกิจ เช่น มะนาว ข้าว กล้าย รองลงมาได้แก่ ข้าวโพด และพืชผักต่างๆ

### ๗.๓ ข้อมูลด้านแหล่งน้ำทางการเกษตร

#### ๑. สระน้ำ จำนวน ๑๑ แห่ง

สระตาจีน	หมู่ที่ ๒ บ้านห้วยเสือ	๑ ลูก
สระหนองเจ๊กรี	หมู่ที่ ๔ บ้านหนองกระทุ่ม	๑ ลูก
สระบ่อพุทรา	หมู่ที่ ๔ บ้านหนองกระทุ่ม	๑ ลูก
สระหนองไผ่แก้ว	หมู่ที่ ๕ บ้านท่าหัวลบ	๑ ลูก
สระหมู่ที่ ๕	หมู่ที่ ๕ บ้านท่าหัวลบ	๑ ลูก
สระเขาป้อม	หมู่ที่ ๕ บ้านท่าหัวลบ	๑ ลูก
สระหนองหว้า	หมู่ที่ ๗ บ้านหนองหว้า	๑ ลูก
สระหนองมะค่า	หมู่ที่ ๗ บ้านหนองหว้า	๑ ลูก
สระหนองบัว	หมู่ที่ ๘ บ้านฝั่งท่า	๑ ลูก
สระหนองแก	หมู่ที่ ๑๐ บ้านหนองแก	๒ ลูก

#### ๒. ลำห้วย จำนวน ๑๑ แห่ง

ห้วยแม่ประจันต์	หมู่ที่ ๑ - ๑๐
ห้วยหนองแพบ	หมู่ที่ ๒
ห้วยเสือ	หมู่ที่ ๒
ห้วยคาบ	หมู่ที่ ๒,๓
ห้วยดินสอ	หมู่ที่ ๕
ห้วยหนองไผ่	หมู่ที่ ๗
ห้วยน้อย	หมู่ที่ ๗

ห้วยลำไทร	หมู่ที่ ๗,๘
ห้วยหนองขาว	หมู่ที่ ๘
ห้วยหนองกระทือ	หมู่ที่ ๑๐
ห้วยปลาตุ๊ก	หมู่ที่ ๑๐

๓. บ่อบาดาลที่ใช้งานได้ จำนวน ๑๐ บ่อ

หมู่ที่ ๗ บริเวณสระน้ำบ้านหนองหว้า ๒ บ่อ	ปีงบประมาณ ๒๕๕๗ โดย สทบ.เขต ๘
หมู่ที่ ๗ หมายเลขบ่อ ๕๗๐๘C๐๓๔	ปีงบประมาณ ๒๕๕๗ โดย สทบ.เขต ๘
หมู่ที่ ๓ หมายเลขบ่อ ๕๘๐๘C๐๑๙	ปีงบประมาณ ๒๕๕๘ โดย สทบ.เขต ๘
หมู่ที่ ๑๐ หมายเลขบ่อ ๕๘๐๘C๐๒๓	ปีงบประมาณ ๒๕๕๘ โดย สทบ.เขต ๘
หมู่ที่ ๗ หมายเลขบ่อ ๕๘๐๘C๐๒๔	ปีงบประมาณ ๒๕๕๘ โดย สทบ.เขต ๘
หมู่ที่ ๑๐ หมายเลขบ่อ ๕๙๐๘C๐๑๙	ปีงบประมาณ ๒๕๕๙ โดย สทบ.เขต ๘
หมู่ที่ ๑๐ หมายเลขบ่อ ๕๙๐๘C๐๒๑	ปีงบประมาณ ๒๕๕๙ โดย สทบ.เขต ๘
หมู่ที่ ๓ หมายเลขบ่อ ๕๙๐๘C๐๒๒	ปีงบประมาณ ๒๕๕๙ โดย สทบ.เขต ๘ หมู่ที่ ๗
หมายเลขบ่อ AFD๘๘๐๗	ปีงบประมาณ ๒๕๕๑ โดยกรมทรัพยากรน้ำบาดาล
หมู่ที่ ๗ หมายเลขบ่อ ๒๗๔๐๒๕๙-๐๐๐๕ รหัสบ่อ พบ.๗๖-๑๒-๐๐๒	ปีงบประมาณ ๒๕๕๙ โดย ปภ.จังหวัดเพชรบุรี
หมู่ที่ ๑๐ หมายเลขบ่อ ๒๗๔๐๒๕๙-๐๐๐๔ รหัสบ่อ พบ.๗๖-๑๒-๐๐๓	ปีงบประมาณ ๒๕๕๙ โดย ปภ.จังหวัดเพชรบุรี

#### ๘. ศาสนา ประเพณี วัฒนธรรม

๘.๑ การนับถือศาสนา ประชาชนตำบลวังไคร้ ร้อยละ ๙๙% นับถือ ศาสนาพุทธ ตำบลวังไคร้ มีศาสนสถาน จำนวน ๓ แห่ง ได้แก่ วัดวังไคร้ วัดแม่ประจันต์ วัดหนองหว้า

#### ๘.๒ ประเพณี และงานประจำปี

- ประเพณีสงกรานต์ ทุกวันที่ ๑๓-๑๕ เมษายน ของทุกปี
- ประเพณีไทยทรงดำ ทุกวันที่ ๑๖ เมษายน ของทุกปี
- ประเพณีลอยกระทง ทุกคืน ๑๕ ค่ำ เดือน ๑๒ ของทุกปี

#### ๘.๓ ภูมิปัญญาท้องถิ่น ภาษาถิ่น

- บ้านไทยทรงดำ
- ทอผ้าไทยทรงดำ
- ภาษาลาวโซ่ง

#### ๘.๔ สินค้าพื้นเมือง และของที่ระลึก

- ทอผ้าแม่ประจันต์
- สบู่สมุนไพรบ้านท่าหัวลบ

## ๙. ทรัพยากรธรรมชาติ

## ๙.๑ น้ำ

- ห้วยแม่ประจันต์	หมู่ที่ ๑ - ๑๐	- ห้วยหนองกระทือ	หมู่ที่ ๑๐
- ห้วยหนองแพบ	หมู่ที่ ๒	- ห้วยปลาตุก	หมู่ที่ ๑๐
- ห้วยแม่ประจันต์	หมู่ที่ ๑ - ๑๐	- น้ำจากบ่อบาดาล	
- ห้วยหนองแพบ	หมู่ที่ ๒		
- ห้วยเสื่อ	หมู่ที่ ๒		
- ห้วยคาบ	หมู่ที่ ๒,๓		
- ห้วยดินสอ	หมู่ที่ ๕		
- ห้วยหนองไผ่	หมู่ที่ ๗		
- ห้วยน้อย	หมู่ที่ ๗		
- ห้วยลำไทร	หมู่ที่ ๗,๘		
- ห้วยหนองขาว	หมู่ที่ ๘		

## ๙.๒ ป่าไม้

- ป่าชุมชนบ้านหนองหว้า พื้นที่ ๑๖๘ ไร่

## ๙.๓ ภูเขา

- เขาป้อม ทางตอนเหนือของตำบล
- เขาม้าลาย ทางตอนใต้ของตำบล

## ๙.๔ คุณภาพของทรัพยากรธรรมชาติ

- มาตรฐานน้ำผิวดิน และน้ำบาดาล ผ่านมาตรฐานคุณภาพน้ำเพื่อการบริโภคและอุปโภค

ส่วนที่ ๒ สรุปผลการพัฒนาท้องถิ่นตามแผนพัฒนาท้องถิ่น (พ.ศ.๒๕๖๑-๒๕๖๕)

๑. สรุปผลการดำเนินงานตามงบประมาณที่ได้รับ และการเบิกจ่ายงบประมาณ ในปีงบประมาณ พ.ศ.๒๕๖๑-๒๕๖๕

๑.๑ สรุปสถานการณ์การพัฒนา การตั้งงบประมาณ การเบิกจ่ายงบประมาณ

ปีงบประมาณ ๒๕๖๑

ตั้งงบประมาณรายรับไว้	๓๖,๑๙๕,๐๐๐	บาท
ประมาณการรายจ่ายไว้	๓๖,๑๙๕,๐๐๐	บาท
รายรับจริง	๓๕,๑๘๓,๘๕๗.๘๒	บาท
รายจ่ายจริง	๒๘,๓๕๕,๔๘๙.๘๒	บาท

ปีงบประมาณ ๒๕๖๒

ตั้งงบประมาณรายรับไว้	๓๘๕,๔๘๕,๐๐๐	บาท
ประมาณการรายจ่ายไว้	๓๘๕,๔๘๕,๐๐๐	บาท
รายรับจริง	๓๖,๙๕๓,๖๑๖.๗๘	บาท
รายจ่ายจริง	๓๑,๙๗๔,๙๓๑.๘๓	บาท

ปีงบประมาณ ๒๕๖๓

ตั้งงบประมาณรายรับไว้	๓๙,๙๔๕,๖๑๐	บาท
ประมาณการรายจ่ายไว้	๓๙,๙๔๕,๖๑๐	บาท
รายรับจริง	๓๖,๓๙๙,๙๐๒.๑๒	บาท
รายจ่ายจริง	๓๑,๘๔๕,๖๗๗.๓๓	บาท

ปีงบประมาณ ๒๕๖๔

ตั้งงบประมาณรายรับไว้	๔๐,๙๔๕,๐๐๐	บาท
ประมาณการรายจ่ายไว้	๔๐,๙๔๕,๐๐๐	บาท
รายรับจริง	๓๘,๑๘๑,๔๕๑.๕๑	บาท
รายจ่ายจริง	๓๓,๐๐๘,๓๒๘.๙๕	บาท

ปีงบประมาณ ๒๕๖๕

ตั้งงบประมาณรายรับไว้	๔๐,๘๐๐,๐๐๐	บาท
ประมาณการรายจ่ายไว้	๔๐,๘๐๐,๐๐๐	บาท



๑.๒ การประเมินผลการนำแผนพัฒนาท้องถิ่นในเชิงปริมาณและ เชิงคุณภาพสรุปผลการติดตามของ คณะกรรมการติดตามและประเมินผลแผนพัฒนาฯ สรุปได้ดังนี้

ยุทธศาสตร์	จำนวนโครงการ ที่ปรากฏ อยู่ในแผน	จำนวน โครงการ ที่ได้ปฏิบัติ
๑. ยุทธศาสตร์การพัฒนาด้านโครงสร้างพื้นฐาน	๒๐	๕
๒. ยุทธศาสตร์การพัฒนาด้านการส่งเสริมการศึกษาและพัฒนาคุณภาพชีวิต	๓๘	๑๘
๓. ยุทธศาสตร์การพัฒนาด้านการจัดระเบียบชุมชน สังคม และการรักษาความสงบเรียบร้อย	๓	๐
๔. ยุทธศาสตร์การพัฒนาด้านการวางแผน การส่งเสริมการลงทุนพาณิชย์กรรมและการท่องเที่ยว	๗	๑
๕. ยุทธศาสตร์การพัฒนาด้านการบริหารจัดการและการอนุรักษ์ทรัพยากรธรรมชาติและสิ่งแวดล้อม	๖	๐
๖. ยุทธศาสตร์การพัฒนาด้านศิลปวัฒนธรรม จารีตประเพณี และภูมิปัญญาท้องถิ่น	๓	๓
๗. ยุทธศาสตร์การพัฒนาระบบการบริหารจัดการที่ดีในองค์กร และการมีส่วนร่วม ของประชาชน	๓๔	๒๙
รวม	๑๑๑	๕๖

๒. การประเมินประสิทธิผลของแผนพัฒนาเชิงคุณภาพ จากการสำรวจความพึงพอใจของประชาชนในพื้นที่ส่วนใหญ่มีความพึงพอใจที่องค์การบริหารส่วนตำบลได้ดำเนินการโครงการในด้านต่างๆ ซึ่งเป็นโครงการที่มีคุณภาพ

๒. ผลที่ได้รับจากการดำเนินงานในปีงบประมาณ พ.ศ.๒๕๕๗ - ๒๕๖๐

๒.๑ ผลที่ได้รับหรือผลที่สำคัญ

- ประชาชนสามารถคมนาคมเดินทางขนส่งพืชผลทางการเกษตรได้สะดวกรวดเร็วขึ้น
- ประชาชนมีรายได้เพิ่มขึ้น ด้วยอาชีพหลักและอาชีพเสริม
- ประชาชนมีคุณภาพชีวิตที่ดี มีน้ำอุปโภค - บริโภคอย่างพอเพียง
- ตำบลวังไคร้ มีระบบการจัดเก็บขยะที่ดีขึ้น

๒.๒ ผลกระทบ

๓. สรุปปัญหาอุปสรรคการดำเนินงานที่ผ่านมาและแนวทางการแก้ไข ปีงบประมาณ พ.ศ.๒๕๕๗-๒๕๖๐

- งบประมาณมีจำนวนจำกัด เมื่อเปรียบเทียบกับภารกิจที่ถ่ายโอน และความต้องการของประชาชน โดยเฉพาะด้านโครงสร้างพื้นฐานที่จะต้องดำเนินการพัฒนาอีกมากแนวทางการแก้ไข การบริหารงบประมาณด้วยความประหยัด พิจารณาลงความจำเป็นความคุ้มค่าของโครงการ และไม่ควรถูกกำหนดโครงการในแผนมากเกินไปสถานะทางการคลังของ อบต.

. สรุปปัญหาอุปสรรคการดำเนินงานที่ผ่านมาและแนวทางการแก้ไข ปีงบประมาณ พ.ศ.๒๕๕๗-๒๕๖๐ (ต่อ)

- ประชาชนยังขาดความรู้ความเข้าใจ และไม่ให้ความสำคัญกับการทำแผนพัฒนาตำบล ทำให้การปฏิบัติงานยังไม่สามารถแก้ไขปัญหาตอบสนองความต้องการให้กับประชาชนได้อย่างตรงจุดแนวทางการแก้ไข การจัดโครงการอบรมและสัมมนาและจัดเวทีประชาคมหมู่บ้าน เพื่อชี้แจง ถึงความสำคัญต่อการมีส่วนร่วมของประชาชนในการบริหารงานของ อบต. และเปิดโอกาสให้ประชาชนเสนอความคิดเห็นอันมีประโยชน์ต่อการพัฒนาท้องถิ่น
- การนำแผนไปใช้ ซึ่งจากการประเมินประสิทธิภาพของแผนจำนวนโครงการที่นำไปใช้ ยังมีเปอร์เซ็นต์ที่ต่ำ คณะผู้บริหาร และสมาชิกสภาองค์การบริหารส่วนตำบล ต้องให้ความสำคัญของแผนพัฒนามากขึ้น แนวทางการแก้ไข การกำหนดจำนวนแผนพัฒนาท้องถิ่น ให้มีจำนวนพอดีกับที่สามารถดำเนินการ ได้จริง

### ส่วนที่ ๓ ยุทธศาสตร์องค์การปกครองส่วนท้องถิ่น

#### ๑. ความสัมพันธ์ระหว่างแผนพัฒนาระดับมหภาค

##### ๑.๑ แผนยุทธศาสตร์ชาติ ๒๐ ปี (พ.ศ. ๒๕๖๑ – ๒๕๖๕) ๖ ยุทธศาสตร์

๑. ยุทธศาสตร์ด้านความมั่นคง
๒. ยุทธศาสตร์ด้านการสร้างความสามารถในการแข่งขัน
๓. ยุทธศาสตร์การพัฒนาและเสริมสร้างศักยภาพคน
๔. ยุทธศาสตร์ด้านการสร้างโอกาสความเสมอภาคและเท่าเทียมกันทางสังคม
๕. ยุทธศาสตร์ด้านการสร้างการเติบโตบนคุณภาพชีวิตที่เป็นมิตรกับสิ่งแวดล้อม
๖. ยุทธศาสตร์ด้านการปรับสมดุลและพัฒนาระบบการบริหารจัดการภาครัฐ

##### ๑.๒ แผนพัฒนาเศรษฐกิจและสังคมแห่งชาติ ฉบับที่ ๑๒

วิสัยทัศน์จากสถานะของประเทศและบริบทการเปลี่ยนแปลงต่างๆ ที่ประเทศกำลังประสบอยู่ ทำให้การกำหนดวิสัยทัศน์แผนพัฒนาฯ ฉบับที่ ๑๒ ยังคงมีความต่อเนื่องจากวิสัยทัศน์แผนพัฒนาฯ ฉบับที่ ๑๑ และกรอบหลักการของการวางแผนที่น้อมนำและประยุกต์ใช้หลักปรัชญาของเศรษฐกิจพอเพียง ยึดคนเป็นศูนย์กลางของการพัฒนาอย่างมีส่วนร่วม การพัฒนาที่ยืดหยุ่นสมดุล ยั่งยืน โดยวิสัยทัศน์ของการพัฒนาในแผนพัฒนาฯ ฉบับที่ ๑๒ ต้องให้ความสำคัญกับการกำหนดทิศทางการพัฒนาที่มุ่งสู่การเปลี่ยนผ่านประเทศไทยจากประเทศที่มีรายได้ปานกลางไปสู่ประเทศที่มีรายได้สูง มีความมั่นคง และยั่งยืน สังคมอยู่ร่วมกันอย่างมีความสุข และนำไปสู่การบรรลุวิสัยทัศน์ระยะยาว “มั่นคง มั่งคั่ง ยั่งยืน” ของประเทศ

#### เป้าหมายการพัฒนาประเทศ

๑. การหลุดพ้นจากกับดักประเทศรายได้ปานกลางสู่รายได้สูง
  - (๑) เศรษฐกิจขยายตัวเฉลี่ยไม่ต่ำกว่าร้อยละ ๕.๐
  - (๒) ผลิตภัณฑ์มวลรวมในประเทศต่อหัว (GDP Per Capita) และรายได้ประชาชาติต่อหัว (GNP Per Capita) ณ สิ้นแผนพัฒนาฯ ฉบับที่ ๑๒ ในปี ๒๕๖๔ เพิ่มขึ้นเป็น ๓๑๗,๐๕๑ บาท (๙,๓๒๕ ดอลลาร์สหรัฐ) และ ๓๐๑,๑๙๙ บาท (๘,๘๕๙ ดอลลาร์ สหรัฐ) ต่อคนต่อปี
  - (๓) ผลผลิตภาพการผลิตเพิ่มขึ้นไม่ต่ำกว่าเฉลี่ยร้อยละ ๒.๕ ต่อปี
  - (๔) การลงทุนรวมขยายตัวไม่ต่ำกว่าเฉลี่ยร้อยละ ๘.๐ (การลงทุนรวมของภาครัฐไม่ต่ำกว่าร้อยละ ๑๐.๐ และการลงทุนของภาคเอกชนขยายตัวไม่ต่ำกว่าเฉลี่ยร้อยละ ๗.๕ ในขณะที่ปริมาณการส่งออกขยายตัวเฉลี่ยไม่ต่ำกว่าร้อยละ ๔.๐ ต่อปี)
๒. การพัฒนาศักยภาพคนให้สนับสนุนการเจริญเติบโตของประเทศและการสร้างสังคมสูงวัยอย่างมีคุณภาพ

(๑) ประชาชนทุกช่วงวัยมีความมั่นคงทางด้านเศรษฐกิจและสังคม (SocioEconomic Security) และมีคุณภาพชีวิตที่ดีขึ้น

๑.๒ แผนพัฒนาเศรษฐกิจและสังคมแห่งชาติ ฉบับที่ ๑๒ (ต่อ)

(๒) การศึกษาและการเรียนรู้ได้รับการพัฒนาคุณภาพ

(๓) สถาบันทางสังคมมีความเข้มแข็งเป็นฐานรากที่เอื้อต่อการพัฒนาคน

๓. การลดความเหลื่อมล้ำในสังคม

(๑) การกระจายรายได้มีความเท่าเทียมกันมากขึ้น

(๒) บริการทางสังคมมีคุณภาพและมีการกระจายอย่างทั่วถึง

๔. การสร้างการเจริญเติบโตทางเศรษฐกิจและสังคมที่เป็นมิตรกับสิ่งแวดล้อม

(๑) รักษาความมั่นคงของฐานทรัพยากร สร้างสมดุลระหว่างการอนุรักษ์และการใช้ประโยชน์อย่างยั่งยืน และเป็นธรรม

(๒) ขับเคลื่อนประเทศสู่เศรษฐกิจและสังคมที่เป็นมิตรต่อสิ่งแวดล้อม

(๓) เพิ่มขีดความสามารถในการรับมือภัยพิบัติและการเปลี่ยนแปลงสภาพภูมิอากาศ

(๔) เพิ่มประสิทธิภาพและเสริมสร้างธรรมาภิบาลในการบริหารจัดการทรัพยากรธรรมชาติและสิ่งแวดล้อม

(๕) มีการบริหารจัดการน้ำให้สมดุลระหว่างการอุปสงค์และอุปทานของน้ำ

๕. การบริหารราชการแผ่นดินที่มีประสิทธิภาพ

(๑) การบริหารงานภาครัฐที่โปร่งใส เป็นธรรม มีประสิทธิภาพ และมีส่วนร่วม

(๒) ขจัดการทุจริตคอร์รัปชัน

(๓) มีการกระจายอำนาจที่เหมาะสม

กรอบยุทธศาสตร์แผนพัฒนาเศรษฐกิจและสังคมแห่งชาติ ฉบับที่ ๑๒ ประกอบด้วย ๑๐ ยุทธศาสตร์หลัก ดังนี้

๑. ยุทธศาสตร์การเสริมสร้างและพัฒนาศักยภาพทุนมนุษย์

๒. ยุทธศาสตร์การสร้างความเป็นธรรมลดความเหลื่อมล้ำในสังคม

๓. ยุทธศาสตร์การสร้างความเข้มแข็งทางเศรษฐกิจและแข่งขันได้อย่างยั่งยืน

๔. ยุทธศาสตร์ด้านการเติบโตที่เป็นมิตรกับสิ่งแวดล้อมเพื่อการพัฒนาอย่างยั่งยืน

๕. ยุทธศาสตร์ด้านความมั่นคง

๖. ยุทธศาสตร์ด้านการเพิ่มประสิทธิภาพและธรรมาภิบาลในภาครัฐ

๗. ยุทธศาสตร์ด้านการพัฒนาโครงสร้างพื้นฐานและระบบโลจิสติกส์

๘. ยุทธศาสตร์ด้านวิทยาศาสตร์ เทคโนโลยี การวิจัย และนวัตกรรม

๙. ยุทธศาสตร์การพัฒนาภาคเมือง และพื้นที่เศรษฐกิจ

๑๐. ยุทธศาสตร์ด้านการต่างประเทศ ประเทศเพื่อนบ้าน และภูมิภาค

๑.๓ แผนพัฒนาภาค/แผนพัฒนากลุ่มจังหวัด/แผนพัฒนาจังหวัด

๑. แผนพัฒนาภาค ยุทธศาสตร์การพัฒนาภาคกลาง

(๑) พัฒนาระบบเศรษฐกิจหลักของประเทศให้มีการพัฒนาอย่างต่อเนื่อง เพื่อรักษาเสถียรภาพการพัฒนา อุตสาหกรรม เกษตร การบริการ การลงทุนให้มีความมั่นคงและเพื่อเพิ่มขีดความสามารถในการแข่งขันของประเทศ เช่น ส่งเสริมการพัฒนาพื้นที่นิคมอุตสาหกรรม ส่งเสริมอุตสาหกรรมขนาดกลางและ

๑.๓ แผนพัฒนาภาค/แผนพัฒนากลุ่มจังหวัด/แผนพัฒนาจังหวัด (ต่อ)

ขนาดย่อม พัฒนาการเกษตร พื้นฟูการบริหารจัดการแหล่งท่องเที่ยว พัฒนาประสิทธิภาพโลจิสติกส์

(๒) พัฒนาศักยภาพคน ครอบครัว ชุมชนและสังคมให้มีคุณภาพ มีธรรมาภิบาล เพื่อพร้อมรับการเปลี่ยนแปลงเศรษฐกิจโลก ควบคู่กับการยกระดับคุณภาพชีวิตของประชาชนให้ดีขึ้น เช่น ส่งเสริมการเรียนการสอน

นอกระบบ การอาชีวศึกษา ส่งเสริมการวิจัยและพัฒนาโดยเฉพาะด้านวิทยาศาสตร์และเทคโนโลยี ส่งเสริมบทบาทของครอบครัว ชุมชน และภาคประชาสังคมในการสร้างวัฒนธรรมในการดูแลสุขภาพ

(๓) อนุรักษ์ ฟื้นฟู และพัฒนาทรัพยากรธรรมชาติและสิ่งแวดล้อมให้มีความสมดุลต่อระบบนิเวศเพื่อสนับสนุนการพัฒนาฐานเศรษฐกิจหลักของประเทศ โดยเร่งแก้ไขปัญหาการกัดเซาะชายฝั่งทะเล ป้องกันปัญหาสิ่งแวดล้อม ฟื้นฟูคุณภาพน้ำแม่น้ำเจ้าพระยา ส่งเสริมการมีส่วนร่วมของภาคีการพัฒนาอนุรักษ์และรักษาทรัพยากรธรรมชาติและสิ่งแวดล้อม

(๔) เสริมสร้างศักยภาพการพัฒนาเมืองและพื้นที่ชายแดนตามแนวเศรษฐกิจกับประเทศเพื่อนบ้านทั้งแนวเหนือ-ใต้ และแนวตะวันออก-ตะวันตก เพื่อเป็นประตูการค้าเชื่อมโยงประเทศเพื่อนบ้านและนานาชาติ

(๕) บริหารจัดการพัฒนาพื้นที่เมืองและชนบทอย่างมีส่วนร่วมและเกื้อกูลกัน เพื่อให้มีการจัดระเบียบรูปแบบการพัฒนาเมืองและชุมชนได้สอดคล้องกับการพัฒนาโครงสร้างพื้นฐานและความต้องการของชุมชน

๒. แผนพัฒนากลุ่มจังหวัดภาคกลางตอนล่าง ประเด็นยุทธศาสตร์

- (๑.) การสร้างต้นทุนทางทรัพยากรเพื่อการลงทุน
- (๒.) ความเชื่อมโยงของการท่องเที่ยวและพื้นที่เศรษฐกิจ
- (๓.) การกัดเซาะชายฝั่งทะเล

๓. แผนพัฒนาจังหวัดเพชรบุรี (พ.ศ.๒๕๖๑-๒๕๖๔) ประเด็นยุทธศาสตร์

- (๑.) การพัฒนาเมืองการค้า การบริการ และอุตสาหกรรมการท่องเที่ยวที่มีคุณภาพ
- (๒.) การเสริมสร้างความมั่นคงทางอาหาร และให้เติบโตจากฐานการเกษตรแบบครบวงจร
- (๓.) การบริหารจัดการทรัพยากรธรรมชาติและสิ่งแวดล้อมอย่างสมดุลและยั่งยืน
- (๔.) การเสริมสร้างความมั่นคงสันติสุข และสังคมคุณภาพที่ยั่งยืนด้วยหลักปรัชญาของเศรษฐกิจพอเพียง

๑.๔ ยุทธศาสตร์การพัฒนาขององค์กรปกครองส่วนท้องถิ่นในเขตจังหวัดเพชรบุรี

- (๑.) ยุทธศาสตร์การพัฒนาด้านโครงสร้างพื้นฐาน
- (๒.) ยุทธศาสตร์การพัฒนาด้านการส่งเสริมการศึกษา และพัฒนาคุณภาพชีวิต

ยุทธศาสตร์การพัฒนาขององค์กรปกครองส่วนท้องถิ่นในเขตจังหวัดเพชรบุรี (ต่อ)

- (๓.) ยุทธศาสตร์การพัฒนาด้านการจัดระเบียบชุมชน สังคม และการรักษาความสงบเรียบร้อย
- (๔.) ยุทธศาสตร์การพัฒนาด้านการวางแผน การส่งเสริมการลงทุน พาณิชยกรรมและการท่องเที่ยว
- (๕.) ยุทธศาสตร์การพัฒนาด้านการบริหารจัดการและการอนุรักษ์ทรัพยากรธรรมชาติ
- (๖.) ยุทธศาสตร์การพัฒนาด้านศิลปวัฒนธรรม จารีตประเพณี และภูมิปัญญาท้องถิ่น
- (๗.) ยุทธศาสตร์การพัฒนาระบบการบริหารจัดการที่ดีในองค์กร และการมีส่วนร่วมของประชาชน

๒. ยุทธศาสตร์ขององค์กรปกครองส่วนท้องถิ่น

(๑) วิสัยทัศน์ พัฒนาโครงสร้างพื้นฐาน ยกมาตรฐานคุณภาพชีวิต ส่งเสริมเศรษฐกิจให้ชุมชน รณรงค์การมีส่วนร่วม เป็นศูนย์รวมการให้บริการ มีการบริหารจัดการที่โปร่งใส

(๒) ยุทธศาสตร์

๑. ยุทธศาสตร์การพัฒนาด้านโครงสร้างพื้นฐาน แนวทางการพัฒนา

- (๑) พัฒนา ปรับปรุง และบำรุงรักษา ถนน สะพาน ทางเท้า ท่อระบายน้ำ ฯลฯ
- (๒) พัฒนาแหล่งน้ำ และระบบประปาหมู่บ้าน
- (๓) ขยายเขตบริการไฟฟ้าให้ทั่วถึง พร้อมไฟฟ้าสาธารณะ
- (๔) จัดทำผังเมืองรวม และผังเมืองเฉพาะ
- (๕) พัฒนาระบบจราจร
- (๖) วางแผนการใช้ประโยชน์พื้นที่ให้เหมาะสม

๒. ยุทธศาสตร์การพัฒนาด้านการส่งเสริมการศึกษา และพัฒนาคุณภาพชีวิตแนวทางการพัฒนา

- (๑) พัฒนาและส่งเสริมอาชีพให้ประชาชนมีรายได้เพิ่มขึ้น
- (๒) พัฒนาการศึกษา ทั้งในระบบ และนอกระบบ
- (๓) ส่งเสริมสุขภาพอนามัย รวมถึงการป้องกันและแก้ไขปัญหายาเสพติด และโรคติดต่อ (เช่น โรคเอดส์ วัณโรค ฯลฯ)
- (๔) ส่งเสริมกีฬาและนันทนาการทุกระดับ
- (๕) ส่งเสริมสวัสดิการสังคม
- (๖) ปรับปรุงแหล่งน้ำชุมชนแออัดและจัดการเกี่ยวกับที่อยู่อาศัย

๓. ยุทธศาสตร์การพัฒนาด้านการจัดระเบียบชุมชน สังคม และการรักษาความสงบเรียบร้อย แนวทางการพัฒนา

- (๑) รักษาความสงบเรียบร้อย และความปลอดภัยในชีวิตและทรัพย์สิน
  - (๒) จัดทำวัสดุ อุปกรณ์ในการป้องกันและบรรเทาสาธารณภัย
  - (๓) ส่งเสริมและให้ความรู้แก่เจ้าหน้าที่และประชาชนในการป้องกันอาชญากรรม
- ยุทธศาสตร์ขององค์กรปกครองส่วนท้องถิ่น(ต่อ)

๔. ยุทธศาสตร์การพัฒนาด้านการวางแผน การส่งเสริมการลงทุน พาณิชยกรรมและการท่องเที่ยว แนวทางการพัฒนา

- (๑) ส่งเสริมการผลิต ผัก ผลไม้ปลอดสารพิษเพื่อการบริโภค
- (๒) สนับสนุนให้มีนิคมอุตสาหกรรมหรือเขตอุตสาหกรรมสำหรับโรงงานขนาดเล็ก
- (๓) สนับสนุนให้โรงงานอุตสาหกรรมใช้เทคโนโลยีการผลิตที่สะอาด
- (๔) ควบคุมมาตรฐานการผลิตสินค้าเกษตรปลอดสารพิษ
- (๕) พัฒนาและส่งเสริมอาชีพให้กับประชาชนทุกระดับ
- (๖) พัฒนาและส่งเสริมการท่องเที่ยวทางเลือกด้านประวัติศาสตร์ ศิลปะ วัฒนธรรมควบคู่กับการส่งเสริมตลาดนักท่องเที่ยวกลุ่มประชุมสัมมนา – นันทนาการ และสร้างความเชื่อมโยงกับการท่องเที่ยวหลัก (ทะเล ป่า เขา)

- (๗) พัฒนาและปรับปรุงระบบการบริหารจัดการการท่องเที่ยว
- (๘) อนุรักษ์และพัฒนาแหล่งท่องเที่ยว

๕. ยุทธศาสตร์การพัฒนาด้านการบริหารจัดการและการอนุรักษ์ทรัพยากรธรรมชาติ แนวทางการพัฒนา

- (๑) สร้างจิตสำนึกและความตระหนักในการจัดการทรัพยากรธรรมชาติและสิ่งแวดล้อม
- (๒) ฝักระวังและป้องกันทรัพยากรธรรมชาติและสิ่งแวดล้อม
- (๓) บำบัดและฟื้นฟูทรัพยากรธรรมชาติและสิ่งแวดล้อม
- (๔) ศึกษาวิจัยเชิงปฏิบัติในการจัดการทรัพยากรธรรมชาติและสิ่งแวดล้อม
- (๕) จัดระบบบำบัดน้ำเสีย
- (๖) บำบัดและจัดการขยะ
- (๗) ป้องกันอุทกภัย
- (๘) พัฒนาภูมิทัศน์ สิ่งแวดล้อมเมืองและแม่น้ำสายหลัก

๖. ยุทธศาสตร์การพัฒนาด้านศิลปวัฒนธรรม จารีตประเพณี และภูมิปัญญาท้องถิ่นแนวทางการพัฒนา

- (๑) ส่งเสริมเผยแพร่ ศิลปวัฒนธรรมจารีตประเพณี และภูมิปัญญาท้องถิ่น
- (๒) อนุรักษ์ศิลปวัฒนธรรม โบราณสถาน โบราณวัตถุ และพิพิธภัณฑสถานแห่งชาติ

๗. ยุทธศาสตร์พัฒนากระบวนการบริหารจัดการที่ดีในองค์กร และการมีส่วนร่วมของประชาชน แนวทางการพัฒนา

- (๑) พัฒนาการบริหารจัดการที่ดีในองค์กร
- (๒) ปรับปรุงและพัฒนาบุคลากรในองค์กร
- (๓) ปรับปรุงและพัฒนาเครื่องมือเครื่องใช้ และสถานที่ปฏิบัติงาน
- (๔) ส่งเสริมการมีส่วนร่วมของประชาชนในการบริหารงานของท้องถิ่น
- (๕) ส่งเสริมความรู้ ความสนใจเกี่ยวกับกิจการท้องถิ่น
- (๖) ปรับปรุงและพัฒนารายได้
- (๗) ปรับปรุงระบบการบริหารกิจการพหุวิชาชีพ

### ๒.๓ เป้าประสงค์

- (๑.) เพื่อพัฒนาด้านโครงสร้างพื้นฐาน
- (๒.) เพื่อพัฒนาด้านสังคมและส่งเสริมคุณภาพชีวิต
- (๓.) เพื่อพัฒนาด้านการจัดระเบียบชุมชนสังคมและความสงบเรียบร้อย
- (๔.) เพื่อพัฒนาด้านการวางแผนการส่งเสริมการลงทุนพหุวิชาชีพกรรมและการท่องเที่ยว
- (๕.) เพื่อพัฒนาด้านการบริหารจัดการและการอนุรักษ์ทรัพยากรธรรมชาติและสิ่งแวดล้อม
- (๖.) เพื่อพัฒนาด้านการศึกษาศาสนาและวัฒนธรรม
- (๗.) เพื่อพัฒนากระบวนการบริหารจัดการที่ดีในองค์กรและการมีส่วนร่วมของประชาชน

### ๒.๔ ตัวชี้วัด

- (๑.) กรณีโครงการโครงสร้างพื้นฐาน วัดคุณภาพงานจากการที่ กกก.ตรวจรับงานจ้างตรวจรับงานโดยจะต้องได้คุณภาพงานที่ดี ไม่มีปัญหาและข้อท้วงติง
- (๒.) กรณีโครงการด้านอื่นๆ วัดจากการบรรลุวัตถุประสงค์ที่กำหนดไว้ในโครงการทุกประการ

## ๒.๕ ค่าเป้าหมาย

ยุทธศาสตร์	เป้าหมาย
๑. ยุทธศาสตร์การพัฒนาด้านโครงสร้างพื้นฐาน	การก่อสร้าง ปรับปรุง บำรุงรักษาโครงสร้างพื้นฐานต่างๆในพื้นที่ เช่น ถนน สะพาน รางระบายน้ำที่ตลอดเหลี่ยม เหมืองคสล. รูปตัวยูท้อ คสล. ท่อกระจายข่าว ระบบน้ำอุปโภคบริโภค อาคารต่างๆ สิ่งก่อสร้างในฌาปนสถาน ป้ายจราจร กระจกโค้งป้องกันอุบัติเหตุ ไฟกระพริบ ฯลฯ
๒. ยุทธศาสตร์การพัฒนาด้านสังคมและส่งเสริมคุณภาพชีวิต	โครงการพัฒนาสังคมและส่งเสริมคุณภาพชีวิตต่างๆ เช่น การช่วยเหลือผู้สูงอายุ ผู้พิการ ผู้ป่วยเอดส์ ผู้ยากไร้ ผู้ด้อยโอกาส โครงการพัฒนาหมู่บ้านในด้านสังคมและส่งเสริมคุณภาพชีวิต ส่งเสริมการสหกรณ์ ส่งเสริมเยาวชน สตรี อุดหนุน อปท.อื่น ส่วนราชการหรือหน่วยอื่นของรัฐ องค์กรประชาชน องค์กรการกุศล องค์กรที่จัดตั้งตามกฎหมาย เพื่อดำเนินโครงการที่มีวัตถุประสงค์เพื่อพัฒนาด้านสังคมและส่งเสริมคุณภาพชีวิต ฯลฯ
๓. ยุทธศาสตร์การพัฒนาด้านการจัดระเบียบชุมชนสังคมและความสงบเรียบร้อย	ดำเนินการหรืออุดหนุนหน่วยงานที่ดำเนินการแก้ไขปัญหาเสพติดเพิ่มศักยภาพการปฏิบัติงานให้แก่ อปพร.ฝึกอบรมราษฎรในหมู่บ้านให้มีความรู้ ปลูกจิตสำนึกให้ราษฎรมีความสามัคคี ปกป้องตนเอง สมานฉันท์ เพื่อความมั่นคงของชาติเพิ่มประสิทธิภาพ การป้องกันและบรรเทาสาธารณภัยและลดอุบัติเหตุบนท้องถนน ฯลฯ
๔. ยุทธศาสตร์การพัฒนาด้านการวางแผนการส่งเสริมการลงทุนพาณิชย์กรรมและการท่องเที่ยว	พัฒนา วางแผน ส่งเสริมการลงทุนและการพาณิชย์กรรม พัฒนา วางแผน ส่งเสริมการท่องเที่ยวในพื้นที่ตำบลวังไคร้และอำเภอท่ายาง
ยุทธศาสตร์	เป้าหมาย
๕. ยุทธศาสตร์การพัฒนาด้านการบริหารจัดการและการอนุรักษ์ทรัพยากรธรรมชาติและสิ่งแวดล้อม	การบริหารจัดการและการอนุรักษ์ทรัพยากรธรรมชาติและสิ่งแวดล้อม เช่น ปลูกต้นไม้ในป่าชุมชนป่าต้นน้ำ ป่าสาธารณะ ปลูกหญ้าแฝก อนุรักษ์พื้นที่ฟูแหล่งน้ำ สร้างและซ่อมแซมฝายชะลอน้ำ ตามพระราชดำริฯ เป็นต้น
๖. ยุทธศาสตร์การพัฒนาด้านศิลปวัฒนธรรม จารีตประเพณี และภูมิปัญญาท้องถิ่น	อนุรักษ์และจรรโลงไว้ซึ่งการศาสนาและวัฒนธรรม เช่น - ประเพณีสงกรานต์ - ประเพณีไทยทรงดำ - ประเพณีลอยกระทง - โครงการจัดงานผู้สูงอายุ ฯลฯ

๗. ยุทธศาสตร์การพัฒนาระบบการบริหารจัดการที่ดีในองค์กร และการมีส่วนร่วมของประชาชน	เพื่อให้การบริหารงานมีประสิทธิภาพและประสิทธิผลสูงสุด
--	--

## ๒.๖ กลยุทธ์

### ๑. ยุทธศาสตร์การพัฒนาด้านโครงสร้างพื้นฐาน

#### ๑.๑ กลยุทธ์การพัฒนาด้านโครงสร้างพื้นฐาน

### ๒. ยุทธศาสตร์การพัฒนาด้านสังคมและส่งเสริมคุณภาพชีวิต

#### ๒.๑ กลยุทธ์การพัฒนาด้านสังคมและส่งเสริมคุณภาพชีวิต

### ๓. ยุทธศาสตร์การพัฒนาด้านการจัดระเบียบชุมชนสังคมและความสงบเรียบร้อย

#### ๓.๑ กลยุทธ์การพัฒนาด้านการจัดระเบียบชุมชนและรักษาความสงบเรียบร้อย

### ๔. ยุทธศาสตร์การพัฒนาด้านการวางแผนการส่งเสริมการลงทุนพาณิชย์กรรมและการท่องเที่ยว

#### ๔.๑ กลยุทธ์การพัฒนาด้านการวางแผนการส่งเสริมการลงทุนพาณิชย์กรรมและการท่องเที่ยว

### ๕. ยุทธศาสตร์การพัฒนาด้านการบริหารจัดการ และการอนุรักษ์ทรัพยากรธรรมชาติและสิ่งแวดล้อม

#### ๕.๑ กลยุทธ์การพัฒนาด้านการบริหารจัดการและการอนุรักษ์ทรัพยากรธรรมชาติและสิ่งแวดล้อม

### ๖. ยุทธศาสตร์การพัฒนาด้านศิลปวัฒนธรรม จารีต ประเพณี และ ภูมิปัญญาท้องถิ่น

#### ๖.๑ กลยุทธ์การพัฒนาด้านศิลปวัฒนธรรม จารีตประเพณี และภูมิปัญญาท้องถิ่น

### ๗. ยุทธศาสตร์การพัฒนาระบบการบริหารจัดการที่ดีในองค์กร และการมีส่วนร่วมของประชาชน

#### ๗.๑ กลยุทธ์การพัฒนาระบบการบริหารจัดการที่ดีในองค์กร และการมีส่วนร่วมของประชาชน

## ๒.๗ จุดยืนทางยุทธศาสตร์

จุดยืนทางยุทธศาสตร์ (Positioning) ขององค์การบริหารส่วนตำบลวังไคร้

องค์การบริหารส่วนตำบลวังไคร้ มีจุดเด่นและจุดแข็ง ดังนี้

๑. มีการเกษตรที่เป็นฐานหลักที่สามารถรองรับวิกฤตเศรษฐกิจได้ เป็นแหล่งผลิตอาหารที่สำคัญ

๒. มีภูมิประเทศและอากาศรวมทั้งสภาวะแวดล้อมที่เหมาะสมแก่การทำการเกษตร

๓. มีโครงการคมนาคมขนส่ง มีถนนสายหลักตัดผ่าน

๔. มีวัฒนธรรมประเพณีไทยทรงดำอันเป็นจุดเด่น

## ๒.๘ ความเชื่อมโยงยุทธศาสตร์ในภาพรวม

ในภาพรวมแล้วยุทธศาสตร์การพัฒนาขององค์การบริหารส่วนตำบลวังไคร้ มุ่งพัฒนา ๗ ด้าน ได้แก่ การพัฒนาด้านโครงสร้างพื้นฐาน/การพัฒนาด้านสังคมและส่งเสริมคุณภาพชีวิต/การพัฒนาด้านการจัดระเบียบชุมชนสังคมและความสงบเรียบร้อย/การพัฒนาด้านการวางแผนการส่งเสริมการลงทุนพาณิชย์กรรมและการท่องเที่ยว/การพัฒนาด้านการบริหารจัดการและการอนุรักษ์ทรัพยากรธรรมชาติและสิ่งแวดล้อม/การพัฒนาด้านศิลปวัฒนธรรม จารีตประเพณี และภูมิปัญญาท้องถิ่น/ยุทธศาสตร์การพัฒนาระบบการบริหารจัดการที่ดีในองค์กร และการมีส่วนร่วมของประชาชน

### ๓. การวิเคราะห์เพื่อพัฒนาท้องถิ่น

๓.๑ (ใช้การวิเคราะห์ SWOT Analysis/Demand (Demand Analysis)/Global Demand และTrend ปัจจัยและสถานการณ์การเปลี่ยนแปลงที่ส่งผลต่อการพัฒนา อย่างน้อยต้องประกอบด้วย การวิเคราะห์ศักยภาพด้านเศรษฐกิจ ด้านสังคม ด้านทรัพยากรธรรมชาติและสิ่งแวดล้อม)



## ผลการวิเคราะห์ศักยภาพขององค์การบริหารส่วนตำบลศักยภาพด้านเศรษฐกิจ

จุดแข็ง(Strengths)	จุดอ่อน(Weaknesses)
ตำบลวังไคร้มีพื้นที่ทำการเกษตรจำนวนมาก ประชาชนส่วนใหญ่ประกอบอาชีพเกษตรกรรมซึ่งพืชเศรษฐกิจที่สร้างรายได้ให้กับประชาชน คือ มะนาว ข้าว และกล้วย รองลงมาคือพืชผักต่างๆ ด้วยความที่มีพื้นที่เป็นที่ราบลุ่มลาดเขาบริเวณกว้างเหมาะแก่การทำนา เช่น บริเวณทุ่งวังไคร้และปัจจุบันมีแหล่งท่องเที่ยวตากอากาศของเอกชนภายในตำบลอยู่ติดลำห้วยแม่ประจันต์ ทำให้สร้างรายได้สร้างงานแก่ประชาชน	ตำบลวังไคร้มีฝนตกเฉพาะฤดู เมื่อถึงฤดูแล้ง ฝนจะทิ้งช่วงนาน ทำให้ผลผลิตทางการเกษตรในช่วงหน้าแล้งมีกำลังผลิตน้อย เนื่องจากการขาดน้ำในการทำการเกษตร
โอกาส(Opportunities)	อุปสรรค (Threats)
อบต.วังไคร้ ได้จัดประชาคมท้องถิ่น เพื่อรับข้อมูลความต้องการของพี่น้องเกษตรกร จึงได้จัดโครงการที่ประโยชน์ต่อประชาชนใส่ไว้ในแผนพัฒนาท้องถิ่น เช่น โครงการฝึกอบรมอาชีพระยะสั้น โครงการแปรรูปผลผลิตทางการเกษตร โครงการชุดเจาะบ่อบาดาล/วางท่อส่งน้ำเพื่อการเกษตร การจัดตั้งตลาดชุมชน/โรงสีชุมชน ตำบลวังไคร้เป็นทั้งพื้นที่ทางผ่านไปสู่แหล่งท่องเที่ยวและมีแหล่งท่องเที่ยวภายในตำบลซึ่งทำให้มีโอกาสเพิ่มรายได้ให้กับประชาชน	การว่างงานของประชาชน การที่ผลผลิตไม่สามารถเก็บรักษาไว้ได้นาน ราคาผลิตไม่เป็นธรรม ไม่แน่นอน ขึ้นและลง ตามอำนาจซื้อของพ่อค้าคนกลาง
ความได้เปรียบเชิงยุทธศาสตร์	ความท้าทายเชิงยุทธศาสตร์
มีตลาดนัดชุมชน มีแหล่งท่องเที่ยววิเวกภายในตำบล	การส่งเสริมอาชีพเสริมแก่ประชาชนตำบลวังไคร้

## ผลการวิเคราะห์ศักยภาพขององค์การบริหารส่วนตำบลศักยภาพด้านสังคม

จุดแข็ง(Strengths)	จุดอ่อน(Weaknesses)
ตำบลวังไคร้มีประชากรมากถึง ๕,๓๒๑ คน จาก ๑,๙๒๑ ครัวเรือน และมีสัดส่วนอายุประชากรที่อยู่ในวัยทำงาน ถึง ๓,๔๘๘ คน ซึ่งคิดเป็นอัตรา ๖๕.๕% ของประชากร ทั้งหมด มีสถานศึกษารองรับนักเรียนจำนวน ๓ โรงเรียน สถานพยาบาล จำนวน ๒ แห่ง วัดจำนวน ๓ แห่ง และระบบบริการพื้นฐาน ถนน ระบบไฟฟ้า ประปา การจัดเก็บขยะ ที่ครบครัน	ในบางพื้นที่ภายในตำบลมีการระบาดของยาเสพติด ทำให้อาจเกิดปัญหาด้านสังคม อาชญากรรม
โอกาส(Opportunities)	อุปสรรค (Threats)
การจัดอบรมให้ความรู้เกี่ยวกับโทษภัยของยาเสพติด การอบรมเกี่ยวกับการป้องกันการท้องก่อนวัยอันควร ของวัยรุ่น การรับสมัครสมาชิก อบพร.ตำบลวังไคร้	การว่างงานของประชาชน ปัญหายาเสพติดในชุมชน ปัญหาครอบครัวการมีบุตรโดยไม่พร้อมของวัยรุ่น
ความได้เปรียบเชิงยุทธศาสตร์	ความท้าทายเชิงยุทธศาสตร์
มีสถานศึกษา จำนวน ๓ โรงเรียน และศูนย์พัฒนาเด็ก เล็ก ๒ แห่ง รองรับเด็กนักเรียนภายในตำบล	การทำให้เยาวชนไม่ยุ่งเกี่ยวกับยาเสพติด

ผลการวิเคราะห์ศักยภาพขององค์การบริหารส่วนตำบลศักยภาพด้านทรัพยากรธรรมชาติและสิ่งแวดล้อม

จุดแข็ง(Strengths)	จุดอ่อน(Weaknesses)
ตำบลวังไคร้ มีพื้นที่ทางการเกษตรมาก สามารถใช้ทำนาผลิตข้าว ไร่มะนาว ไร่กล้วย สร้างรายได้แก่เกษตรกร และมีลำห้วยแม่ประจันต์ไหลผ่านพาดกลางตำบลแบ่งเป็นตอนเหนือกับตอนใต้ ทำให้สามารถใช้น้ำจากลำห้วยแม่ประจันต์มาใช้ประโยชน์ทั้งในด้านการเกษตรและผลิตน้ำประปาได้ ตำบลวังไคร้มีป่าชุมชนหนองหัวัวซึ่งมีขนาดพื้นที่ถึง ๑๖๘ ไร่	เมื่อถึงฤดูแล้งฝนจะทิ้งช่วงนาน ซึ่งตำบลวังไคร้ นั้นถูกประกาศเป็นเขตภัยแล้งทุกปี โดยเฉพาะหมู่ที่ ๗ และหมู่ที่ ๑๐ เป็นพื้นที่ที่ประสบปัญหาภัยแล้งบ่อยที่สุด
โอกาส(Opportunities)	อุปสรรค (Threats)
อบต.วังไคร้ ได้ดำเนินการจัดทำโครงการเพื่อช่วยเหลือเกษตรกร เช่น โครงการก่อสร้างเหมือง คสล.รูปตัวยู โครงการวางท่อส่งน้ำเพื่อการเกษตร โครงการขุดเจาะบ่อนบาดาล โครงการขุดสระน้ำเพื่อการเกษตร โครงการปลูกต้นไม้ตามสถานที่ราชการ และพื้นที่สาธารณะ	ปัญหาภัยแล้งในฤดูแล้ง ปัญหาอุทกภัยในฤดูฝน
ความได้เปรียบเชิงยุทธศาสตร์	ความท้าทายเชิงยุทธศาสตร์
มีพื้นที่ทำการเกษตรมาก และมีลำห้วยแม่ประจันต์ไหลผ่านกลางตำบล	การเพิ่มพื้นที่สีเขียวให้ตำบล โดยการปลูกป่า ปลูกไม้ผล บริเวณที่สาธารณะ

๓.๒ การประเมินสถานการณ์สภาพแวดล้อมภายนอกที่เกี่ยวข้อง

๓.๒.๑) การเปลี่ยนแปลงในประเทศที่จะส่งผลกระทบต่อ อบต.

- รัฐธรรมนูญฉบับใหม่จะส่งผลกระทบต่อองค์กรปกครองส่วนท้องถิ่นอย่างไร
- แนวโน้มการยกฐานะจาก อบต. เป็นเทศบาลทั่วประเทศ
- แนวโน้มการควบรวมองค์กรปกครองส่วนท้องถิ่นที่มีพื้นที่ในตำบลเดียวกันให้มีองค์กรเดียว
- การเพิ่มขึ้นหรือลดลง ของการจัดสรรเงินงบประมาณให้ อบต.

๓.๒.๒) การเปลี่ยนแปลงในระดับภูมิภาคที่จะส่งผลกระทบต่อ อบต.

AEC หรือ Asean Economics Community คือการรวมตัวของชาติในอาเซียน ๑๐ ประเทศ โดยมี ไทย,พม่า,ลาว,เวียดนาม,มาเลเซีย,สิงคโปร์,อินโดนีเซีย,ฟิลิปปินส์,กัมพูชา,บรูไน เพื่อที่จะให้มีผลประโยชน์ทางเศรษฐกิจร่วมกันจะมีรูปแบบคล้ายๆ กลุ่ม Euro Zone นั่นเอง จะทำให้มีผลประโยชน์อำนาจต่อรองต่างๆ กับคู่ค้าได้มากขึ้น และการนำเข้า ส่งออกของชาติในอาเซียนก็จะเสรี ยกเว้นสินค้าบางชนิดที่แต่ละประเทศอาจจะขอไว้ไม่ลดภาษีนำเข้า (เรียกว่าสินค้าอ่อนไหว) Aseanจะรวมตัวเป็น ประชาคมเศรษฐกิจอาเซียนและมีผลเป็นรูปธรรม ณ วันที่ ๓๑ ธันวาคม ๒๕๕๘ ณ วันนั้นจะทำให้ภูมิภาคนี้เปลี่ยนแปลงไปอย่างมากโดย AEC Blueprint (แบบพิมพ์เขียว) หรือ

แนวทางที่จะให้ AEC เป็นไปคือ

๑. การเป็นตลาดและฐานการผลิตเดียวกัน
๒. การเป็นภูมิภาคที่มีขีดความสามารถในการแข่งขันสูง
๓. การเป็นภูมิภาคที่มีการพัฒนาทางเศรษฐกิจที่เท่าเทียมกัน
๔. การเป็นภูมิภาคที่มีการบูรณาการเข้ากับเศรษฐกิจโลก

จากการที่องค์การบริหารส่วนตำบลวังไคร้ได้กำหนดยุทธศาสตร์การพัฒนาไว้จำนวน ๗ ยุทธศาสตร์ ดังนั้น จึงวิเคราะห์การเปลี่ยนแปลงในระดับภูมิภาค หรือ การเข้าสู่ AEC ที่จะส่งผลกระทบต่อองค์การบริหารส่วนตำบลวังไคร้ ในยุทธศาสตร์ต่างๆ ดังนี้

๑. ยุทธศาสตร์การพัฒนาด้านโครงสร้างพื้นฐานการเข้าสู่ประชาคมเศรษฐกิจอาเซียน (AEC) ของไทย ทำให้องค์กรปกครองส่วนท้องถิ่นโดยเฉพาะอย่างยิ่งองค์การบริหารส่วนตำบลวังไคร้ ต้องให้ความสำคัญกับการพัฒนาโครงสร้างพื้นฐานเพื่อรองรับการหลั่งไหลเข้ามาของประชากรประเทศเพื่อนบ้านไม่ว่าจะเข้ามาในฐานะนักท่องเที่ยว คนทำงาน หรือการอื่นใด การพัฒนาโครงสร้างพื้นฐานที่สำคัญ เช่น ถนน ป้ายจราจรที่มีภาษาอังกฤษและภาษาต่างประเทศที่จำเป็น เป็นต้น

๒. ยุทธศาสตร์การพัฒนาด้านสังคมและส่งเสริมคุณภาพชีวิตปัญหาสังคมจะรุนแรงถ้าไม่ได้รับการวางแผนที่ดี เนื่องจากจะมีขยะจำนวนมากมากขึ้นปัญหาการแบ่งชนชั้น ถ้าคนไทยทำงานกับคนต่างชาติที่ด้อยกว่า อาจมีการแบ่งชนชั้นกันได้จะมีชุมชนสลัมเกิดขึ้น และอาจมี พม่าทาวนลาวทาวนปัญหาอาชญากรรมจะรุนแรง สถิติการก่ออาชญากรรมจะเพิ่มขึ้นอย่างมากจากชนชั้นที่มีปัญหาคนจะทำผิดกฎหมายมากขึ้นเนื่องจากไม่รู้กฎหมาย

๓. ยุทธศาสตร์การพัฒนาด้านการจัดระเบียบชุมชนสังคมและความสงบเรียบร้อย การเข้าสู่ประชาคมเศรษฐกิจอาเซียน (AEC) ของไทย ทำให้องค์กรปกครองส่วนท้องถิ่นโดยเฉพาะอย่างยิ่งองค์การบริหารส่วนตำบลวังไคร้ต้องให้ความสำคัญกับการจัดระเบียบชุมชนสังคมและความสงบเรียบร้อยมากขึ้น เนื่องจากกฎหมายและวัฒนธรรมของแต่ละชนชาติอาจมีความแตกต่างกัน ดังนั้น อาจมีการฝ่าฝืนกฎหมายจากชาวต่างประเทศในไทยมากขึ้นทั้งโดยตั้งใจและความไม่รู้กฎหมาย อีกทั้ง อาจเกิดปัญหาอาชญากรรม ยาเสพติด เพิ่มขึ้นจากการหลั่งไหลของแรงงานต่างด้าวที่เข้ามาทำงานในไทยมากขึ้น

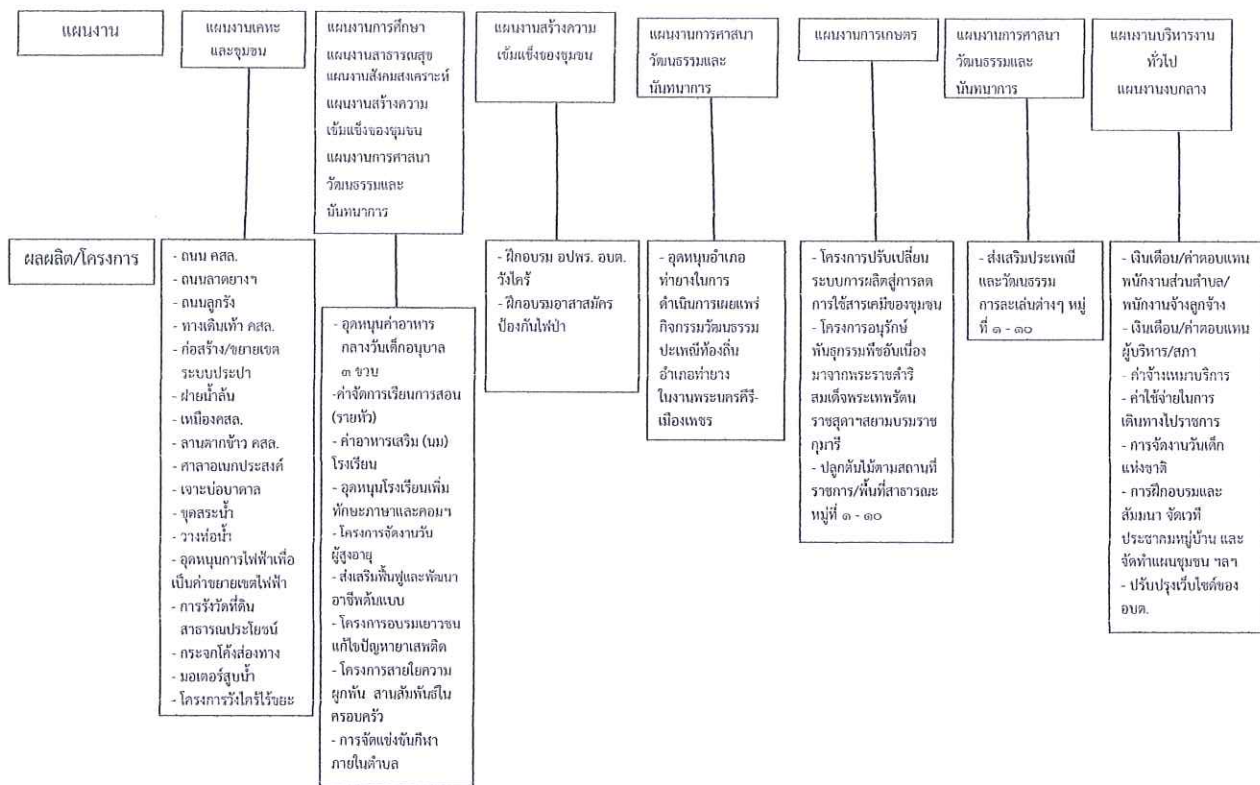
๔. ยุทธศาสตร์การพัฒนาด้านการวางแผนการส่งเสริมการลงทุนพาณิชย์กรรมและการท่องเที่ยวองค์การบริหารส่วนตำบลวังไคร้ ต้องเร่งบูรณาการร่วมกับแหล่งท่องเที่ยวในพื้นที่รวมทั้งร่วมบูรณาการการทำงานกับโรงแรมรีสอร์ท ที่พักในพื้นที่ เพื่อพัฒนาไปสู่ความยั่งยืนของแหล่งท่องเที่ยวดังกล่าว

๕. ยุทธศาสตร์การพัฒนาด้านการบริหารจัดการและการอนุรักษ์ทรัพยากรธรรมชาติและสิ่งแวดล้อมการบุกรุกพื้นที่ป่าอาจมีมากขึ้น ด้วยสาเหตุทั้งที่เกิดจากคนไทยและชาวต่างชาติ สาเหตุที่เกิดจากคนไทยคือ การเพิ่มขึ้นของจำนวนประชากรทำให้ที่ทำกินไม่เพียงพอต่อความต้องการ หรือการขายที่ดินให้นายทุนต่างชาติแล้วไม่มีที่ทำกินจึงต้องไปเปิดป่าใหม่ ส่วนสาเหตุจากชาวต่างชาติ อาจมีนายทุนเข้ามาทำลายทรัพยากรธรรมชาติและสิ่งแวดล้อม เช่น การตัดไม้เพื่อผลประโยชน์ทางเศรษฐกิจ

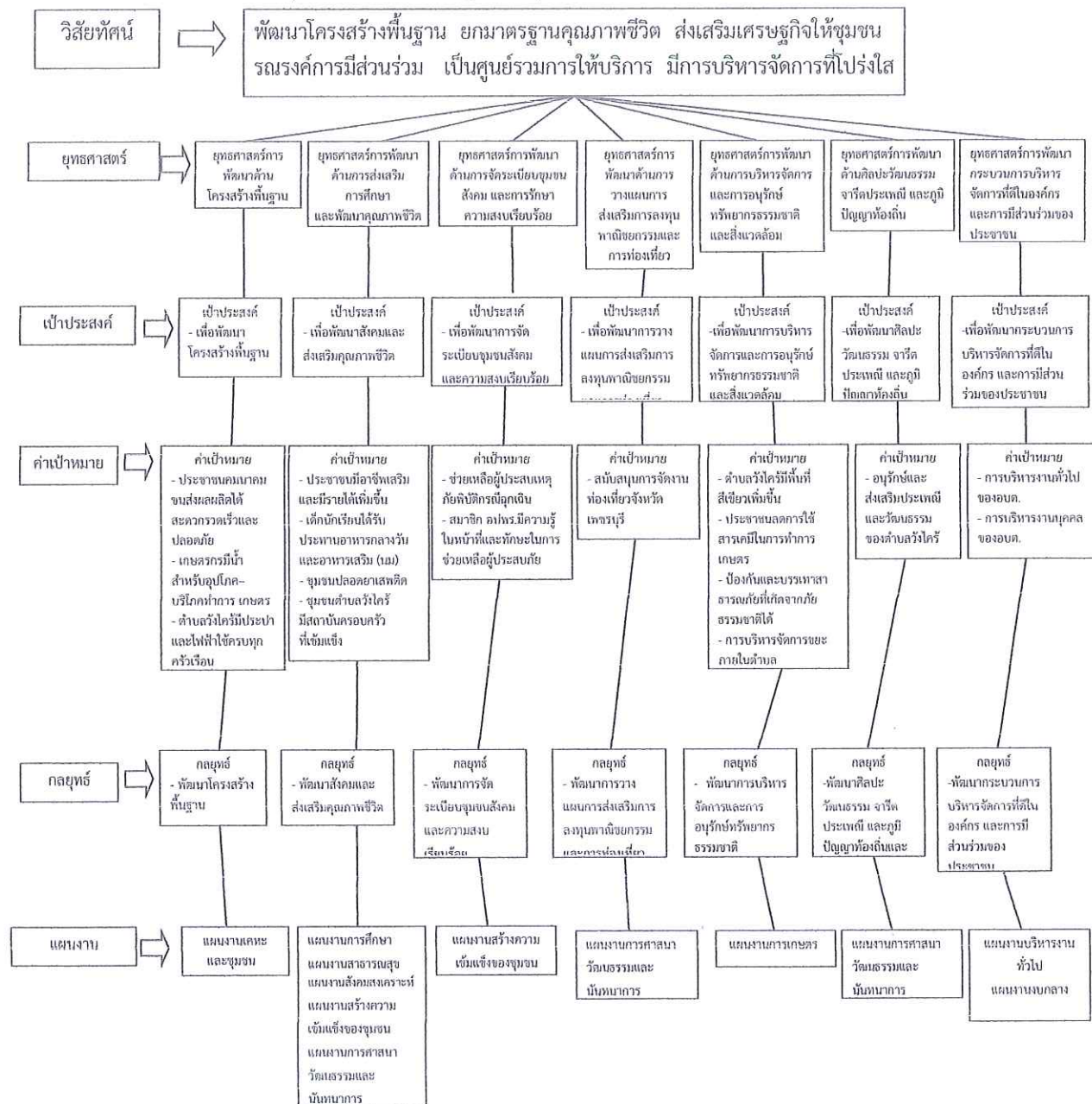
๖. ยุทธศาสตร์การพัฒนาด้านศิลปะ วัฒนธรรม จารีต ประเพณี และ ภูมิปัญญาท้องถิ่นประชาสังคมและวัฒนธรรมอาเซียน (ASEAN SOCIO-CULTURAL COMMUNITY) มีแผนปฏิบัติการด้านสังคมและวัฒนธรรมอาเซียนระบุในแผนปฏิบัติการเวียงจันทร์ที่สำคัญ คือ การพัฒนามนุษย์และการสร้างอัตลักษณ์อาเซียน ต้องสร้างความตระหนักรู้ถึงความแตกต่างในมรดกทางวัฒนธรรม เช่น มุสลิมมีอาหารที่เป็นข้อห้าม ตามธรรมเนียมบรูไนไม่มี การจับมือกับเพศตรงข้าม การใช้มือซ้ายในการส่งของหรือนามบัตรให้แก่ชาวมุสลิมถือเป็นสิ่งไม่สุภาพ เป็นต้น

๗. ยุทธศาสตร์พัฒนากระบวนการบริหารจัดการที่ดีในองค์กร และการมีส่วนร่วมของประชาชนด้านการเมืองในระดับชาติอาจยังความขัดแย้งด้านการเมืองระหว่างรัฐสมาชิกด้วยตนเอง รวมทั้งปัญหาการก่อการร้ายที่เป็นผลมาจากการเมือง ซึ่งประเทศใดประเทศหนึ่งไม่สามารถแก้ไขได้โดยลำพัง การบริหารภาครัฐต้องเร่งรัดพัฒนาให้ตอบสนองการให้บริการ โดยเฉพาะอย่างยิ่งการให้บริการในด้านกาอนุญาติ อนุมัติ ต่างๆ ซึ่งต้องมีคู่มือ

(ต่อ)



๓.๔ แผนผังยุทธศาสตร์ (Strategic map)



บัญชีสรุปโครงการพัฒนา

แผนพัฒนาท้องถิ่น (พ.ศ.๒๕๖๖-๒๕๗๐)

องค์กรบริหารส่วนตำบลวังไคร้

ยุทธศาสตร์	ปี ๒๕๖๖		ปี ๒๕๖๗		ปี ๒๕๖๘		ปี ๒๕๖๙		ปี ๒๕๗๐		จำนวนโครงการ	รวม ๕ ปี
	จำนวนโครงการ	งบประมาณ (บาท)	จำนวนโครงการ	งบประมาณ (บาท)	จำนวนโครงการ	งบประมาณ (บาท)	จำนวนโครงการ	งบประมาณ (บาท)	จำนวนโครงการ	งบประมาณ (บาท)		
๑) ยุทธศาสตร์การพัฒนาด้านโครงสร้างพื้นฐาน												
๑.๑ แผนงานแผนงานอุตสาหกรรมและการโยธา	๕๔	๕๗,๔๑๑,๘๕๒	๕๒	๒๓๕,๐๐๐,๓๘๕	๖๖	๗๙,๘๕๔,๒๕๐	๖๗	๙๐๒,๔๐๑,๖๑๐	๖๑	๕๒,๘๖๖,๕๑๐	๒๖๐	๑,๓๒๖,๕๖๔,๕๘๗
รวม	๕๔	๕๗,๔๑๑,๘๕๒	๕๒	๒๓๕,๐๐๐,๓๘๕	๖๖	๗๙,๘๕๔,๒๕๐	๖๗	๙๐๒,๔๐๑,๖๑๐	๖๑	๕๒,๘๖๖,๕๑๐	๒๖๐	๑,๓๒๖,๕๖๔,๕๘๗
๒) ยุทธศาสตร์การพัฒนาด้านการศึกษา												
๒.๑ แผนงานการศึกษาและการศึกษาและพัฒนาคุณภาพชีวิต	๙	๓,๕๗๐,๐๐๐	๑๐	๓,๕๕๐,๐๐๐	๑๐	๓,๕๕๐,๐๐๐	๑๐	๓,๕๕๐,๐๐๐	๑๐	๓,๕๕๐,๐๐๐	๔๙	๑๗,๖๓๐,๐๐๐
๒.๒ แผนงานสร้างความเข้มแข็งของชุมชน	๑๓	๑,๕๕๖,๐๐๐	๑๖	๗๖๑,๐๐๐	๑๓	๒,๐๙๗,๖๕๓	๑๘	๑,๐๘๖,๐๐๐	๑๑	๕,๓๑๖,๐๐๐	๖๙	๙,๘๑๖,๖๕๓
๒.๓ แผนงานสาธารณสุข	๑๕	๗๐๐,๐๐๐	๑๕	๗๐๐,๐๐๐	๑๕	๗๐๐,๐๐๐	๑๕	๗๐๐,๐๐๐	๑๕	๗๐๐,๐๐๐	๗๕	๓,๕๐๐,๐๐๐
๒.๔ แผนงานสังคมสงเคราะห์	๕	๑๐,๕๒๐,๐๐๐	๕	๑๐,๕๒๐,๐๐๐	๕	๑๐,๗๒๐,๐๐๐	๕	๑๑,๐๒๐,๐๐๐	๕	๑๑,๒๒๐,๐๐๐	๒๕	๕๓,๘๐๐,๐๐๐
๒.๕ แผนงานการศาสนาวัฒนธรรมและนันทนาการ	๓	๒๖๐,๐๐๐	๓	๒๖๐,๐๐๐	๓	๒๖๐,๐๐๐	๓	๒๖๐,๐๐๐	๓	๒๖๐,๐๐๐	๑๕	๑,๓๐๐,๐๐๐
รวม	๕๓	๑๖,๕๖๖,๐๐๐	๕๙	๑๕,๖๘๑,๐๐๐	๕๖	๑๗,๓๑๗,๖๕๓	๕๕	๑๖,๖๖๖,๐๐๐	๕๕	๒๐,๐๓๖,๐๐๐	๒๓๓	๘๖,๐๕๖,๖๕๓
๓) ยุทธศาสตร์การพัฒนาด้านการจัดระเบียบชุมชนสังคมและความเรียบร้อย												
๓.๑ แผนงานสร้างความเข้มแข็งของชุมชน	๒	๑๕๐,๐๐๐	๒	๑๕๐,๐๐๐	๒	๑๕๐,๐๐๐	๒	๑๕๐,๐๐๐	๒	๑๕๐,๐๐๐	๑๐	๗๐๐,๐๐๐
รวม	๒	๑๕๐,๐๐๐	๒	๑๕๐,๐๐๐	๒	๑๕๐,๐๐๐	๒	๑๕๐,๐๐๐	๒	๑๕๐,๐๐๐	๑๐	๗๐๐,๐๐๐

## บัญชีสรุปโครงการพัฒนา

แผนพัฒนาท้องถิ่น (พ.ศ.๒๕๖๖-๒๕๗๐)

องค์กรบริหารส่วนตำบลวังไคร้

ยุทธศาสตร์	ปี ๒๕๖๖		ปี ๒๕๖๗		ปี ๒๕๖๘		ปี ๒๕๖๙		ปี ๒๕๗๐		รวม ๕ ปี	
	จำนวนโครงการ	งบประมาณ (บาท)	จำนวนโครงการ	งบประมาณ (บาท)	จำนวนโครงการ	งบประมาณ (บาท)	จำนวนโครงการ	งบประมาณ (บาท)	จำนวนโครงการ	งบประมาณ (บาท)		
๔) ยุทธศาสตร์การพัฒนาด้านกรวางแผนการส่งเสริมการลงทุน พาณิชยกรรมและการท่องเที่ยว	๑	๒๐,๐๐๐	๑	๒๐,๐๐๐	๑	๒๐,๐๐๐	๑	๒๐,๐๐๐	๑	๒๐,๐๐๐	๕	๑๐๐,๐๐๐
๔.๑ แผนงานศาสนวัฒนธรรมและนันทนาการ	๑	๒๐,๐๐๐	๑	๒๐,๐๐๐	๑	๒๐,๐๐๐	๑	๒๐,๐๐๐	๑	๒๐,๐๐๐	๕	๑๐๐,๐๐๐
๕) ยุทธศาสตร์การพัฒนาด้านการบริหารจัดการและการอนุรักษ์ทรัพยากรธรรมชาติและสิ่งแวดล้อม	๓	๑๐,๐๗๐,๐๐๐	๓	๑๐,๐๗๐,๐๐๐	๓	๑๐,๐๗๐,๐๐๐	๓	๑๐,๐๗๐,๐๐๐	๓	๑๐,๐๗๐,๐๐๐	๑๕	๕๐,๓๕๐,๐๐๐
๕.๑ แผนงานการเกษตร	๓	๑๐,๐๗๐,๐๐๐	๓	๑๐,๐๗๐,๐๐๐	๓	๑๐,๐๗๐,๐๐๐	๓	๑๐,๐๗๐,๐๐๐	๓	๑๐,๐๗๐,๐๐๐	๑๕	๕๐,๓๕๐,๐๐๐
๖) ยุทธศาสตร์การพัฒนาด้านศิลปวัฒนธรรม	๖	๒๗๐,๐๐๐	๖	๒๗๐,๐๐๐	๖	๒๗๐,๐๐๐	๖	๒๗๐,๐๐๐	๖	๒๗๐,๐๐๐	๓๐	๑,๓๕๐,๐๐๐
๖.๑ แผนงานการศึกษาวัฒนธรรมและนันทนาการ	๖	๒๗๐,๐๐๐	๖	๒๗๐,๐๐๐	๖	๒๗๐,๐๐๐	๖	๒๗๐,๐๐๐	๖	๒๗๐,๐๐๐	๓๐	๑,๓๕๐,๐๐๐
รวม	๑๐	๒๒,๐๖๐,๐๐๐	๑๐	๒๒,๐๖๐,๐๐๐	๑๐	๒๒,๐๖๐,๐๐๐	๑๐	๒๒,๐๖๐,๐๐๐	๑๐	๒๒,๐๖๐,๐๐๐	๕๐	๑,๐๐๐,๐๐๐



บัญชีสรุปโครงการพัฒนา  
แผนพัฒนาท้องถิ่น (พ.ศ.๒๕๖๖-๒๕๗๐)  
องค์กรบริหารส่วนตำบลวังไคร้

ยุทธศาสตร์	ปี ๒๕๖๖		ปี ๒๕๖๗		ปี ๒๕๖๘		ปี ๒๕๖๙		ปี ๒๕๗๐		รวม ๕ ปี จำนวน โครงการ	รวม ๕ ปี งบประมาณ (บาท)
	จำนวน โครงการ (บาท)	งบประมาณ (บาท)	จำนวน โครงการ (บาท)	งบประมาณ (บาท)	จำนวน โครงการ (บาท)	งบประมาณ (บาท)	จำนวน โครงการ (บาท)	งบประมาณ (บาท)	จำนวน โครงการ (บาท)	งบประมาณ (บาท)		
๗) ยุทธศาสตร์การพัฒนาระบบการบริหาร จัดการที่ตนเองค์กร และการมีส่วนร่วมของ ประชาชน												
๗.๑ แผนงานบริหารทั่วไป	๑๔	๓,๓๙๒,๔๙๒	๒๐	๓,๔๙๑,๔๓๘	๒๑	๔,๐๙๑,๕๔๔	๒๑	๔,๐๙๑,๕๕๒	๒๑	๔,๐๙๑,๕๖๐	๘๓	๑๙,๒๕๘,๖๘๖
๗.๒ แผนงานเกษตรและชุมชน	๔	๔,๑๐๐,๐๐๐	๔	๔,๑๐๐,๐๐๐	๔	๔,๑๐๐,๐๐๐	๔	๔,๑๐๐,๐๐๐	๔	๔,๑๐๐,๐๐๐	๒๐	๒๐,๕๐๐,๐๐๐
๗.๓ แผนงานงบกลาง	๒	๑,๐๐๐,๐๐๐	๒	๑,๐๐๐,๐๐๐	๒	๑,๐๐๐,๐๐๐	๒	๑,๐๐๐,๐๐๐	๒	๑,๐๐๐,๐๐๐	๑๐	๕,๐๐๐,๐๐๐
รวม	๒๐	๘,๕๙๒,๔๙๒	๒๖	๘,๖๘๒,๘๗๖	๒๗	๙,๑๙๑,๕๔๔	๒๓	๙,๑๙๑,๕๕๒	๒๓	๙,๑๙๑,๕๖๐	๑๒๓	๔๔,๓๕๘,๖๘๖
รวมทั้งสิ้น	๑๒๙	๙๒,๘๑๐,๓๓๔	๑๒๙	๙๒,๘๙๑,๙๒๓	๑๕๑	๑๐๒,๘๙๓,๕๓๗	๑๕๓	๑๐๒,๘๙๓,๕๕๒	๑๕๓	๑๐๒,๘๙๓,๕๖๐	๕๒๐	๑,๕๐๙,๘๖๙,๙๒๖